

NEED - Project

WP5 Rising awareness and skills of tourists and locals

Action 25 Report

Sosiaalisen pääoman kertyminen ympäristökasvatuksen kumppaniverkostossa

- Selvitys Kolin, Leivonmäen ja Rantasalmen
yritysten ja yhteisöjen näkemyksistä**

Summary:

Social capital gain in the network for environmental education

- Case Koli, Leivonmäki and Rantasalmi**



Tiivistelmä

Selvitys tarkastelee tilastollisella analyysillä geologisen luontomatkailun kehittämiseen liittyviä asenteita ja mielipiteitä, sekä sosiaalista pääomaa kolmella suomalaisella kansallispuistoalueella. Selvitys on osa EU/INTERREG Pohjoisen Periferian ohjelman osittain rahoittaman NEED –hankkeen toimenpiteitä (WP 5 Action 25). Itä-Suomen yliopiston koordinoimassa hankkeessa ovat Suomen kohdealueina mukana Metsähallituksen Kolin, Leivonmäen ja Linnansaaren kansallispuistot, Suomen Kivikeskus, Rantasalmen ympäristökasvatusinstituutti, Geologian tutkimuskeskus, Jyväskylän yliopisto sekä Juuan ja Lieksan kunnat.

NEED -hankkeen vaikuttavuutta selvitettiin kyselylomakkeella, johon vastasi 30 kolmen kansallispuiston yhteistoimintaverkostoon kuuluvien yritysten ja yhteisöjen edustajaa. Kyselyn avulla pyrittiin selvittämään sitä millaiseksi toimijat kokevat alueensa sosiaalisen pääoman, joka sisältää mm. yritysten ja muiden toimijoiden välisen luottamuksen, sekä mitä yritykset ja yhteisöt toivovat geologisen luonto- ja opintomatkailun tuovan alueelleen. Sosiaalisen pääoman selvityksessä tarkasteltiin alueen toimijoiden verkostoitumista, verkostojen aktiivisuutta, yritysten ja yhteisöjen tavoitteita luontomatkailun kehittämisessä, toimintavalmiuksia sekä hanketoiminnan vaikutusta alueen toiminnan kehittämisessä. Geologisen matkailun kehittämiseen liittyen selvitettiin kuinka toimijat haluavat osallistua luontomatkailun kehittämiseen.

Selvitys antaa hyvän kuvan geologisen luontomatkailun kehittämisen mahdollisuuksista alueen toimijoiden näkökulmasta. Yritykset olivat hyvin heterogeeninen joukko, vaikka yhdistävä tekijä oli usein matkailupalvelut. Luottamus eri puistoalueiden toimijoiden välillä oli pääosin tyydyttävää tai hyvää. Kansallispuistoalueiden erilaiset tarinat yhteistoiminnan kehittämisessä näkyivät tuloksissa: alueilla, joissa yhteistoimintaa oli kehitetty hankkeiden kautta vaikutti olevan tiiviimpää sosiaalista kanssakäymistä. Yhteistyömuotoina alueilla muiden toimijoiden kanssa olivat lähinnä tietojen vaihto ja neuvottelut sekä tilaukset ja sopimukset, mutta eivät alihankintasopimukset. Yritykset arvioivat tietotaitonsa alueesta ja matkailijoiden palvelemiseen tarvittavista kyvyistä, kuten kielitaidon, melko hyväksi, tosin Kolilla ja Rantasalmella molemmissa vastaajat kokivat, etteivät kaikki taidot ole ehkä riittäviä. Kaikissa puistoissa oli halukkuutta tietää lisää geologisista ominaisuuksista, vaikkeivät toisaalta nähneet alueen geologiaa merkittävänä matkailijoita houkuttelevana tekijänä.

Leirikoulutoiminnan mahdollisuuksia lisätä alueen taloudellista ja sosiaalista hyvinvointia ja viihtyvyyttä pidettiin todennäköisenä. Kyselyyn vastanneet alueiden toimijat luottivat siihen, että erityisesti yritysten välisellä sekä yritysten ja Metsähallituksen yhteistoiminnalla voidaan hanketavoitteen mukaisesti kehittää oman kansallispuistoalueen luontomatkailua sekä elinkelpoisuutta.

Vuosi **2010** **Sivumäärä 36 sekä kansi, tiivistelmät, liitteet ja luettelot**

Asiasanat: kansallispuisto, yritys, sosiaalinen pääoma, yhteistyö, luontomatkailu, geologia, ympäristökasvatus, kehittäminen

Abstract

Title “NEED project: Gathering social capital in the environmental education networks - Survey conducted on the viewpoints of enterprises and NGOs in three National Park areas in Finland”

This survey examines by statistical analysis attitudes related to development of geological nature tourism as well as social capital in three national park areas in Finland. Survey forms a part of activities in EU/Interreg Northern Periphery programme partly funded NEED (Northern Environmental Education Development) project WP 5 Action 25. Survey was conducted in Finland in the networks of three different National parks as part of the impact assessment of NEED project. 30 representatives of enterprises and NGOs responded to the questionnaire.

The aim of the survey was to find out how the park partners experience the social capital gain and the main attraction points in their area and what are responders' aspirations what the geo-tourism could bring to their area. Survey concentrates on questions on networking including the trust within and activity of the networks, existing capabilities and the impacts of NEED project in development of the area. It was also studied how the actors would like to participate in developing the educational geo-tourism and how do they estimate their own capabilities related to local geological knowledge.

Even though the number of received filled questionnaires is limited the report of the survey gives a good view on the possibilities to develop educational geo-tourism as seen by the local actors. The enterprises who responded created a very heterogeneous group. What makes them related are quite a small size, concentration mainly on travelling services and working in short seasons.

The trust among the actors of different park areas was mainly good or fairly good. The different histories of the three National park areas had their impact in the results: it seems that in the areas where the environmental tourism cooperation has earlier been developed through projects there the social relations are tighter. The ways of cooperation vary a lot in time, being nowadays mostly changing information and making orders, but not much sub-contracting.

The responders estimated their knowledge on their own area and command of languages fairly good. Still about 25 percent of responders, mainly in two national park areas, Koli and Rantasalmi, felt that their level of know-how did not respond to the needs. In each park region 75% of enterprises and NGO members were willing to know more on the geology of their area. Geological content was not widely seen as a factor that would attract tourists to the area. But organizing school camps or geological natural path were expected to give more work to the area and increase the attraction felt towards their services. All in all the responders from the three national park resorts counted on that through the cooperation, especially among the enterprises, but also between enterprises and Metsähallitus, it is possible to develop the sustainable geo-tourism and social, cultural and economic capital.

Year **2010** **Pages** **36 + front page, abstracts and annexes**

Key words: National park, entrepreneurship, social capital, geology, environmental education, rural area, development

Sisällys

NEED - Project	1
Johdanto.....	5
Tutkimusmenetelmät	5
Hankkeen ja puistoalueiden esittely	6
NEED -hanke kehittää pohjoista ympäristökasvatusta.....	6
Linnansaari, Leivonmäki ja Koli – kansallispuistojen kirjo.....	7
Rantasalmi-Linnansaaren kansallispuisto	7
Kolin kansallispuisto	8
Suomen Kivikeskus.....	9
Leivonmäen kansallispuisto.....	10
Sosiaalinen pääoma avainkäsitteenä	11
Vastausten analysointi	12
Yritysten tyypittely	13
Tietotaito.....	14
Yritysten sosiaalinen pääoma	16
Yhteydenpito	16
Yhteistyö yritysten sekä Metsähallituksen kanssa tärkeää.....	18
Luottamus luontomatkailun kehittäjiin	19
Metsähallituksen ja luontomatkailua järjestävien tahojen yhteinen sosiaalinen pääoma.....	22
Koetut vetovoimatekijät	25
Luontomatkailun kehittämisen mahdollisuudet.....	28
Lisää geologiaa?	33
Johtopäätökset	36
Lähteet.....	38
Kuvat, kuviot ja taulukot	40
Liitteet	42
Liite 1 NEED –hankkeen tavoitteet.....	42
Liite 2 Linnansaaren alueen kyselylomake ja saatekirje	43
Liite 3 kolin alueen kyselylomake ja saatekirje	50
Liite 4 Leivonmäen alueen kyselylomake ja saatekirje.....	56

JOHDANTO

Tämä raportti on Suomen osuus INTERREG IVB NEED –hankkeen (WP5 action 25) toteutuksessa. Tarkoituksena on selvittää geologisen luontomatkailun kehittämismahdollisuuksia. Kolmen kansallispuiston, Leivonmäen, Kolin ja Linnansaaren alueilla on kehitetty eri tavoin luontomatkailua yhteisin hankkein. Tavoitteena on selvittää geologisen ympäristökasvatuksen kehittämismahdollisuuksia ja siihen liittyvää sosiaalisen pääoman kertymistä oppimisympäristöinä toimivien kansallispuistojen tai niiden opastuskeskusten kumppaniverkostossa.

NEED-hankkeen vaikuttavuuden seurantaan sisältyy näiden puistoalueiden yhteistoimintaverkoston kuuluvien yritysten kuuleminen. Käsillä olevassa selvityksessä puistojen alueiden toimijat vastasivat kyselylomakkeeseen, jonka avulla pyrittiin selvittämään sitä millaiseksi toimijat kokevat alueensa sosiaalisen pääoman; kuinka aktiivisia yhteisön sosiaaliset verkostot ovat kanssakäymisensä. Pyrimme selvittämään kohdealueiden toimijoiden verkostoitumista, yritysten omia tavoitteita ja toimintavalmiuksia sekä hanketoiminnan vaikutusta yritysten oman toiminnan kehittämiseen.

Toisena päätavoitteena on ollut selvittää mitä yritykset ja yhteisöt toivovat geologisen luontomatkailun tuovan alueelleen, ja miten toimijat ajattelevat voivansa osallistua luontomatkailun kehittämiseen. Merkittävänä ehtona luontomatkailun kehittämiseksi on luottamus alueen toimijoiden välillä. Selvitys pyrkii antamaan kuvan sosiaalisesta pääomasta kolmella kansallispuistoalueella sekä tuomaan esiin alueiden toimijoiden näkemyksiä siitä kuinka luontomatkailua tulisi kehittää vastaajien näkemyksen mukaan. Selvityksen etenee alueiden erityispiirteiden sekä teoreettisen viitekehyksen esittelystä tilastolliseen analyysiin ja johtopäätöksiin.

TUTKIMUSMENETELMÄT

Kyselylomakkeet ja saatekirjeet (kts. Liitteet 2, 3 ja 4) lähetettiin palautuskuorten kera postitse kansallispuistojen yhteistyöyrityksille helmikuussa 2010. Ukko-Kolin ystävien, Kivikeskuksen, Rantasalmen ympäristökasvatusinstituutin sekä Leivonmäen Metsähallituksen vastaavat lähettivät osoitelistat alueensa yrityksistä, joille kyselylomake tulisi lähettää. Postitus hoidettiin Kolin Luontokeskus Ukosta. Vastausaikaa annettiin noin kymmenen päivää, mutta käytännössä vastauksia otettiin vastaan noin kuukauden verran. Vastauksia pyydettiin sekä puhelimitse että sähköpostitse, jolloin vastaajilla oli mahdollisuus vastata kyselyyn sähköpostin välityksellä. Kyselylomakkeet olivat kaikkien kolmen kansallispuistojen yrityksille pääosin samanlaiset. Jokaisessa oli kuitenkin muutama puistokohtainen kysymys, jotka käsittelivät alueella olevien yritysten yhteistyötä ja esimerkiksi alueen geologisia piirteitä.

Numeeriset ja sanalliset vastaukset taulukoitiin ja analysoitiin Excel- ja SPSS-tilastoohjelmilla. Osa tarkasteluista on kansallispuistokohtaisia, ja erityisesti tällöin on johtopäätöksiä tehtäessä oltava

varovainen, sillä vastaajia on tilastollista tarkastelua varten vähän. Puistojen lähialueet eivät ole tiuhaan asuttuja, ja toisaalta tiivistä yhteistyötä NEED-hankkeeseen liittyen on tehty vain muutaman yrityksen kanssa, tämän vuoksi yhteistyökumppani-listatkaan eivät olleet erityisen pitkiä. Vastauksen analyysissä ja tulkinnassa on käytetty löyhänä teoreettisena viitekehysena sosiaalisen pääoman käsitettä, jota esitellään seuraavien hankkeen ja kansallispuistojen kuvailun jälkeen.

HANKKEEN JA PUISTOALUEIDEN ESITTELY

Esittelemme seuraavaksi hankkeen, puistoalueet ja niiden luontomatkailun kehittämisen historiaa ja keskeisiä toimijoita.

NEED -HANKE KEHITTÄÄ POHJOISTA YMPÄRISTÖKASVATUSTA

NEED-hanke on EU:n Pohjoinen periferia -ohjelman hanke. Hankkeen nimi tulee sanoista Northern Environmental Education Development, pohjoisen ympäristökasvatuksen kehittäminen. Hankkeen kehittämisalueet sijaitsevat erilaisilla geologisilla alueilla: järvi-, vuoristo-, meri- ja jäätikköalueilla Irlannissa, Norjassa, Islannissa ja Suomessa. Suomessa hankkeessa ovat mukana Kolin, Leivonmäen ja Linnansaaren kansallispuistot, Suomen Kivikeskus, Rantasalmen ympäristökasvatusinstituutti, Geologian tutkimuskeskus, Jyväskylän yliopisto sekä Juuan ja Lieksan kunnat. Tavoitteena on luonnontietokeskusten kuten kansallispuistojen lähialueen kehittäminen kestävän kehityksen mukaisesti.

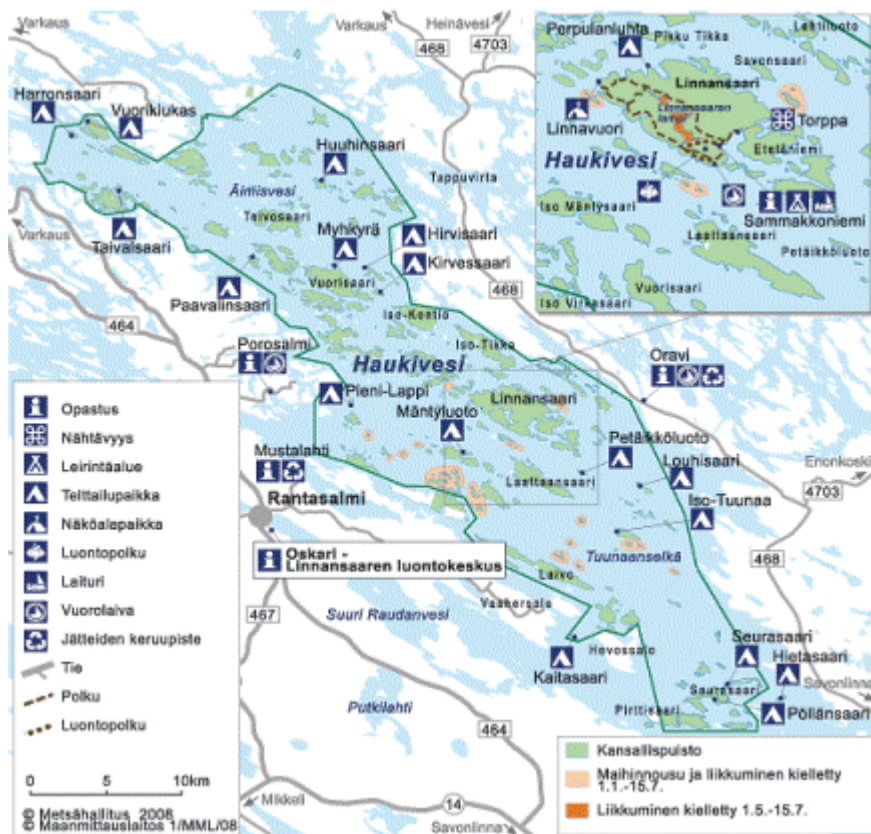
Hankkeessa luodaan opetuspaketteja ja oppimisympäristöjä, joiden suunnittelussa huomioidaan kohdealueiden geologinen tieto ja paikallinen kulttuuriperimä. Opetuspakettien ja oppimisympäristöjen tavoitteena on lisätä geotiedon käyttöä koulujen ja luontokeskusten vierailijoiden keskuudessa sekä lisäävät paikallisen yhteisön ja vierailijoiden tietoisuutta ympäristöasioista ja kestävästä kehityksestä. Kohdealueen yrittäjät ja opettajat koulutetaan hankkeessa käyttämään oppimisympäristöjä osana omaa työtään. (NEED-hanke 2010.)

Hankkeeseen osallistuvat luontokeskusten on tarkoitus verkostoitua paremmin kansainvälisesti, alueellisesti ja paikallisesti. Kaupunkiorganisaatioiden ja niiden tietopankkien, tietokeskusten toimijoiden ja paikallisen matkailuelämän välille pyritään muodostamaan verkosto. Verkostojen kautta pohjoisen periferian alueen sosiaalinen pääomaa pyritään vahvistamaan, ja näin mahdollistaa paremmat elinolot alueella. Tiedon jakamisen kautta NEED-hankkeen tavoitteena on luoda parempia ympäristöjä ja kestävää kulttuuriperimää, lisätä työpaikkoja ja taloudellista toimintaa syrjäisillä alueilla. Kaupunki- ja maaseutualueiden opetus- ja matkailuresurssien verkostoitumisella pyritään alueiden sosiaalista pääomaa (Hankkeen tarkemmat tavoitteet on lueteltu Liitteessä 1). (NEED-hanke 2010.)

LINNANSAARI, LEIVONMÄKI JA KOLI – KANSALLISPUISTOJEN KIRJO

Tarkasteltavat kolme puistoaluetta on yhteistä se, että ne ovat kooltaan suhteellisen pieniä, vain noin 30 km², ja sijaitsevat järviolueiden katveessa, melko kaukana asukaskeskittymistä. Sijainti periferiassa on toisaalta taannut puistoalueiden erityisominaisuuksien säilymisen, mutta vaikeuttaa alueen matkailutarjonnan kehittämistä sekä kestävien elinmahdollisuuksien luomista paikallisille asukkaille, ja näin varmistamaan myös poikkeuksellisten luontokohteiden säilyttämisen. Luon-toelämysten hyödyntäminen ympäristökasvatuksessa on huomattu eri aikoina kaikkien tarkastelta-vien puistojen alueella mahdollisuudeksi, jota voidaan kehittää yhteistoiminnan kautta. Koli eroaa kansallismaiseman houkutteleman suuren kävijämääränsä vuoksi muista puistoalueista.

RANTASALMI-LINNANSAAREN KANSALLISPUISTO



KUVA 1: LINNANSAAREN KANSALLISPUISTO LÄHIALUEINEEN, LÄHDE: METSÄHALLITUS 2010

Map 1. Linnansaari National Park and surrounding resort.

Linnansaaren kansallispuisto (jatkossa käytetään nimitystä 'Linnansaari' koko puistoalueesta ja sen lähiympäristöstä) sijaitsee keskellä Saimaaseen kuuluvaa Haukivettä Etelä-Savossa Itä-Suomen

länissä. Kansallispuisto on pinta-alaltaan 38 km² ja se rajoittuu Rantasalmen kunnan ja Savonlinnan sekä Varkauden kaupunkien alueelle. Vuonna 2009 Linnansaaren kansallispuistossa vieraili 31 000 ihmistä. Kansallispuiston alueella on viitoitettuja retkeilypolkuja sekä luontopolku. (Metsähallitus 2010a; Metsähallitus 2010 b.)

Kansallispuistossa suojellaan Järvi-Suomen saaristoluontoa ja järvimaisemaa. Linnansaari on Saimaannorpan elinalutta. Tällä hetkellä saarien suojissa elelee noin 70 yksilöä. Alueella pesii sääksikanta. Haukiveden saarilla on kaskettu 1600-luvulta lähtien ja tämä on rikastuttanut ekosysteemiä. (Metsähallitus 2010a; Rantasalmen matkailu ry, 2010; Saimaan matkailu ry, 2007.)

Rantasalmen ympäristökasvatusinstituutti on kehittänyt Linnansaaren alueella leirikoulutoimintaa ja geologista oppimateriaalia ja oppimisympäristöjä jo 1980-luvulta alkaen. Yritysyhteistyö toimi alussa erityisesti paikallisten yrittäjien kouluttamisena sekä koululaisten osallistumisena yritysten toimintaan esimerkiksi työelämään tutustumisen jakson aikana. Viime vuosina yritysyhteistyö on muuttunut, sillä instituutti on keskittynyt kehittämään pedagogisia valmiuksia ja matkailuorganisaatioilla on suurempi rooli leirikoulupalveluiden järjestämisessä. Instituutin edustaja totesi leirikoulu-toiminnan olevan seudulla jo vakiintunutta. (Yksityinen tiedonanto instituutin edustajalta maaliskuu 2010.)

KOLIN KANSALLISPUISTO

Kolin kansallispuisto on perustettu vuonna 1991 ja se sijaitsee Pohjois-Karjalassa Itä-Suomen läänissä. Kansallispuisto on pinta-alaltaan 30 km² ja sijaitsee usean kunnan alueella. Vuonna 2009 Kolilla vieraili 127 500 kävijää, kuudenneksi eniten Suomen kansallispuistoista. (Metsähallitus 2010c; Metsähallitus 2010 b.)

Koli on tunnettu kansallismaisemasta. Korkeat vaarat, kalliojyrkänteet, Pielinen ja muut vesistöt, vanhat metsät ja laaja-alaiset lehdot täplittävät aluetta. Kolin alue on geomorfologisesti vaihteleva kokonaisuus, joka sijaitsee kahden eri-ikäisen kallioperäyksikön rajapinnan tuntumassa. Kolilla esiintyy uhanalaisia eläin- ja kasvilajeja. (Metsähallitus 2010c; Pohjois-Karjalan ympäristökeskus 2005.)

Retkeilymahdollisuuksia on kehitetty Kolin kansallispuistossa hiihtoa ja kesän patikointia varten. Retkireittien lisäksi Kolilla sijaitsee Luontokeskus Ukko, josta löytyy matkailuneuvontapiste, luontokauppa ja näyttelyitä. Kolilla on pyritty yhteensovittamaan sekä luonnonsuojelun että matkailun tarpeet kansallispuiston hoitosuunnitelmassa. Kolin kansallispuistolle myönnettiin vuonna 2007 Euroopan kansallispuistoliiton kestävän matkailun mallialue -sertifikaatti, *European Charter for Sustainable Tourism in Protected Areas*. (Metsähallitus 2010c; Pohjois-Karjalan ympäristökeskus 2005.)



KUVA 2: KOLIN KANSALLISPUISTO LÄHIALUEINEEN, LÄHDE: METSÄHALLITUS 2010

Map 2. Koli National Park and surrounding resort.

Kolilla luontomatkailla on kehitetty erilaisin hankkein, joita on koordinoitunut Ukko-Kolin ystävät ry vuodesta 2001 alkaen. Kolin alueella NEED-hankkeen kehityskohteena ovat olleet Luontokeskus Ukon sekä seuraavaksi esiteltävän Suomen Kivikeskuksen oppimisympäristö ja opettusisällöt. Luontomatkaillijat löysivät Kolin jo 1900-luvun alussa. Alueen leirikoulutoimintaa ryhdyttiin kehittämään LEADER-hankkeiden (2001–2003 sekä 2003–2005) kautta. NEST-hankkeessa kasvatustoiminta oli mukana geologisen polun kehittämisen muodossa. Yrittäjäyhteistyötä on NEED-hankkeessa koordinoitu yhteisillä palavereilla ja koulutuksilla sekä hankkeen tuotoksia esittelemällä. (Metsähallituksen ja Ukko-Kolin ystävien edustajien tiedonannot 2010.)

SUOMEN KIVIKESKUS

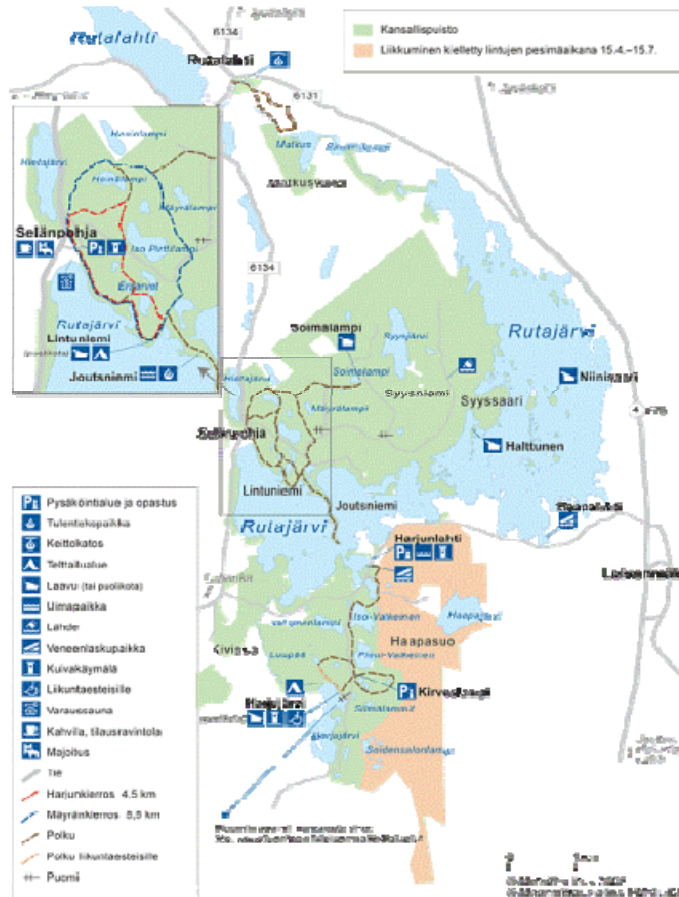
Kivikeskuksessa on Geotietokeskuksen perusnäyttely ja kausittain vaihtuvia teemanäyttelyitä taide- ja kulttuuriaiheista, joita on tehty sekä yksityishenkilöiden että yhteisöjen ja yritysten kanssa. Näyttelyiden lisäksi Kivikeskuksessa on testauslaboratorio ja myymälöitä. Kivikeskus sijaitsee Juussa, noin 20 km päässä Kolin luontokeskuksesta, Nunnanlahden vuolukiviesiintymän tuntumassa. Nun-

nanlahden vuolukiveä on hyödynnetty kauan mm. tulisijojen valmistuksessa. Vuolukiviesiintymä on ollut alueella merkittävä taloudellinen tekijä.

Kivikeskus tarjoaa maksullisia opintokäyntejä kaikille kouluasteille korkeakouluille saakka. Kivikeskuksessa järjestetään kivialan kursseja. Ryhmiä vierailee noin 20 vuodessa, n. 500–1000 oppilasta, erityisesti lähikunnista. Hyvärilän nuorisokeskuksen ja Ukko-Kolin ystävien kautta Kivikeskuksessa on vierailut muutamia leirikouluja vuodessa. Kivikeskus on pyrkinyt kehittämään NEED-hankkeen myötä opetuspakettejaan.

Suomen Kivikeskuksen toimii markkinalähtöisesti ja erilaisten hankkeiden kautta. Suomen Kivikeskuksella on yhteistyösopimuksia Metsähallituksen ja Ukko-Kolin ystävien sekä Tulikiven yritysketjyn ravintolan kanssa.

LEIVONMÄEN KANSALLISPUISTO



KUVA 3: LEIVONMÄEN KANSALLISPUISTO LÄHIALUEINEEN, LÄHDE: METSÄHALLITUS 2010

Map 3. Leivonmäki National Park and the surrounding resort.

Leivonmäen kansallispuisto on perustettu selvityksen puistoista viimeisenä, vuonna 2003 Haapasuo-Syysniemen luonnonsuojelualueen tilalle. Kansallispuisto sijaitsee Keski-Suomessa Länsi-Suomen läänissä rajoittuen Joutsan kunnan alueelle. Kansallispuiston pinta-ala on 30 km². Vuonna 2009 Leivonmäen kansallispuiston käyntimäärä oli 12 500. (Metsähallitus 2010d; Metsähallitus 2010b.)

Leivonmäen kansallispuistossa suojelun kohteena ovat etenkin laaja luonnontilainen Haapasuo ja alueen läpi kulkeva harjujakso. Kansallispuistossa on polku- ja pitkospuureitit sekä nuotiopaikkoja, laavuja ja telttailualueet. Leivonmäen kansallispuisto on yksi Suomen nuorimmista kansallispuistoista ja sen palvelutarjontaa ja retkeilyreitistöä on tarkoitus kehittää lähivuosien aikana. (Metsähallitus 2010d; Keski-Suomen ympäristökeskus 2007.) NEED-hankkeessa Leivonmäelle on valmisteltu geologinen luontopolku, joka tulee palvelemaan alueen matkailijoita keväästä 2010 alkaen. Luontopolun avajaisiksi järjestetään alueen yrittäjille ja muille aiheesta kiinnostuneille tiedotus- ja koulutuspäiväkoulutus. Yrittäjien verkostoitumista on pyritty ja pyritään myös jatkossa lisäämään yhteisillä tapaamisilla (Metsähallituksen työntekijän suullinen tiedonanto 2009, 2010).

SOSIAALINEN PÄÄOMA AVAINKÄSITTEENÄ

Sosiaalinen pääoma on alun alkaen Pierre Bourdieun kehittämä käsite, jonka avulla pyritään ymmärtämään yhteiskuntien hyvinvointia ja taloudellista tilannetta huomioiden myös yhteiskunnan sosiaalinen ulottuvuus: kyvyt yhteistoimintaan sekä verkostot, jotka tätä tukevat. Suomalaisessa keskustelussa sosiaalista pääomaa on ryhdytty käyttämään voimakkaasti 1990-luvulta alkaen, ja erityisesti 2000-luvulle tultaessa:

Sosiaalisella pääomalla viitataan tavallisimmin sosiaalisiin verkostoihin, vastavuoroisuuden normeihin ja luottamukseen. Nämä sosiaalisen rakenteen piirteet edistävät henkilöiden välistä vuorovaikutusta ja toimintojen koordinoitua sekä tehostavat yhteisön ja yksilöiden tavoitteiden toteutumista. Käsitteen herättämästä aktiivisesta kiinnostuksesta huolimatta ei yhtenäistä määritelmää sosiaalisesta pääomasta vielä ole. (Alanen ja lisakka, 2006.)

TAULUKKO 1: SOSIAALISEN PÄÄOMAN MITTAREITA SOSIAALINEN PÄÄOMA SUOMESSA -JULKAISUSSA

Yleistynyt luottamus	Osallistuminen sosiaaliseen toimintaan
Epävirallinen luottamus	Vapaaehtoistyö
Institutionaalinen luottamus	Kulttuuritilaisuuksissa käyminen
Sosiaalinen kanssakäyminen / sosiaaliset suhteet	Äänestysaktiivisuus
Kommunikaatio / avoin tiedonkulku	Kansalaisaktiivisuus
Naapuriapu / epävirallinen apu	Paikallisten asioiden seuraaminen
Sosiaalinen tuki	Palkansaajien ja yrittäjien järjestäytymisaste
Osallistuminen yhdistystoimintaan/yhteisöaktiivisuus	Yritysten verkostoituminen

(Lähde: Alanen ja lisakka 2006)

Sosiaalisen pääoman, kuten taloudellisenkin, määrä kuitenkin vaihtelee, ja luottamusta on aina luotava uudelleen kommunikoinnin kautta. 1990-luvulta alkaen sosiaalisen pääoman käsite on ollut yhteiskuntatieteellisessä tutkimuksessa suosittu erityisesti Robert D. Putnamin tutkimusten seurauksena, esimerkiksi uusien sosiaalisten yhteisöjen muotoutumisen selittämisessä (vrt. Petri Ruuskanen, 2009).

Sosiaalinen pääoma lisää toiminnan mahdollisuuksia periferia-alueilla, joissa toimijoita sekä taloudellista pääomaa on usein vähemmän (vrt. Maailman pankki 2010). Pienemmät yhteisöt voivat tiiviytensä, ja ideoiden vaihdannan ansiosta saada aikaan paljon, kuten toinen tämän selvityksen tekijöistä, Maria Nuutinen, havainnoi työskennellessään Kolin kansallispuistossa kesällä 2007. Toiminnan perustuminen pienen ryhmän jaksamiselle ja heidän henkilökohtaisiin suhteisiinsa on kuitenkin altista muutoksille, sillä tiiviissä vuorovaikutuksessa syntyy välttämättä myös ristiriitatilanteita, jotka ovat haaste, mutta usein myös ehto suhteiden syvenemiselle ja sosiaalisen pääoman kehittymiselle.

Kansallispuistot sijaitsevat usein kaukana asukaskeskittymistä, ja niiden taloudellinen toiminta liittyy vahvasti sesonkeihin. Luonnonolosuhteiden vaihtelut, kuten sateiset kesät tai vähälumiset talvet, voivat vaikeuttaa matkailuelinkeinojen harjoittajien toimintaa. Kansallispuistojen yrittäjät ovat usein hyvin riippuvaisia sääoloista sekä alueen muista toimijoista (esim. kuljetusten sujumisesta joukkoliikenteen usein puuttuessa). Toimintaa pyritäänkin usein kehittämään siten, että se laajenisi kaikkiin vuodenaikoihin. Yhteistoiminnalla voidaan luoda rakenteita, kuten yhteisiä matkailupalveluita, jotka helpottavat alueen pienyrittäjien toimintaa, ja saavat aikaan julkisuutta ja yhteistä hyvää (kts. World Bank/b 2010), sekä voivat vähentää kustannuksia, kun kaikkien ei tarvitse esimerkiksi perustaa ja ylläpitää laajaa verkkosivustoa.

VASTAUSTEN ANALYSOINTI

Kysely lähetettiin yhteensä 97 yritykselle. Linnansaarelle lomakkeita lähetettiin 21 yritykselle, Koliille 57 yritykselle ja Leivonmäelle 14 yritykselle. Vastausten analysoimisvaiheessa käsiteltävien yritysten lukumäärä väheni viidellä yrityksellä, koska yritysten yhteyshenkilöt toimivat useammassa alueen yrityksissä, joihin kysely lähetettiin. On mahdollista, että vastaajat vastasivat samalla kyselylomakkeella useamman yrityksen näkökulmasta. Kysely lähetettiin käytännössä 92 vastaajalle. Vastauksia tuli yhteensä 30, kokonaisvastausprosentti on 32,6. Linnansaaren vastausprosentti oli 29 (6 kpl), Kolin 26% (15 kpl) ja Leivonmäen 64% (9 kpl). Linnansaarelta ja Leivonmäeltä suurimpaan osaan yritystyyppiä koskevista kysymyksistä vastasi vain kolme yritystä tai yhdistystä kummastakin. Koliilta saatiin pisimmät osoitelistat, ja vastauksia tuli myös eniten. Vastausten epätasainen jakaantuminen voisi vääristää puistoittaisen tyypittelyn tuloksia, joten sitä ei ole tässä selvityksessä tehty yksityiskohtaisesti. Leivonmäeltä palautui yksi lomake, jossa ilmoitettiin yrityksen toiminnan loppuneen. Vastaaja merkittiin analyysivaiheessa niihin, jotka jättivät vastaamatta. Suomen Kivikeskuksen yrityskumppanit sisältyivät Kolin alueen yrityksiin ja ne analysoitiin osana Kolin alueen leirikoulupalveluja.

YRITYSTEN TYYPITTELY

Kyselyyn vastanneiden yritysten toimialat liittyvät monin tavoin matkailuun ja lähes kaikilla vastanneista yrityksistä toimialaan sisältyy useampi eri palvelu. Vastanneiden yritysten toiminta liittyi suurimmaksi osaksi majoittamis-, ruokailu ja erilaisiin opastus-, retki- ja ohjelmapalveluihin, kuten leirikoulupalveluihin. Muita yleisiä toimialoja olivat erilaiset vuokrauspalvelut (väline ja kokouksetilat), myymälät ja maatilamatkailu ja muu maatalouselinkeinon liittyvä työ. Harvemmin mainittuja olivat mm. urheilu, luontokuvaus, koneurakointi ja kuljetuspalvelut. Vastanneet edustivat pääasiassa yrityksiä, mutta myös neljän yhdistyksen ja yhden harrastustoiminnan perustuvan yhteisön edustaja lähetti vastauksensa. Vastauksia analysoitaessa ei yrityksiä ja yhdistyksiä ole eroteltu, mutta selvityksessä voidaan välillä käyttää nimitystä 'yritys' ja tarkoittaa yrityksen tai yhdistyksen edustajaa.

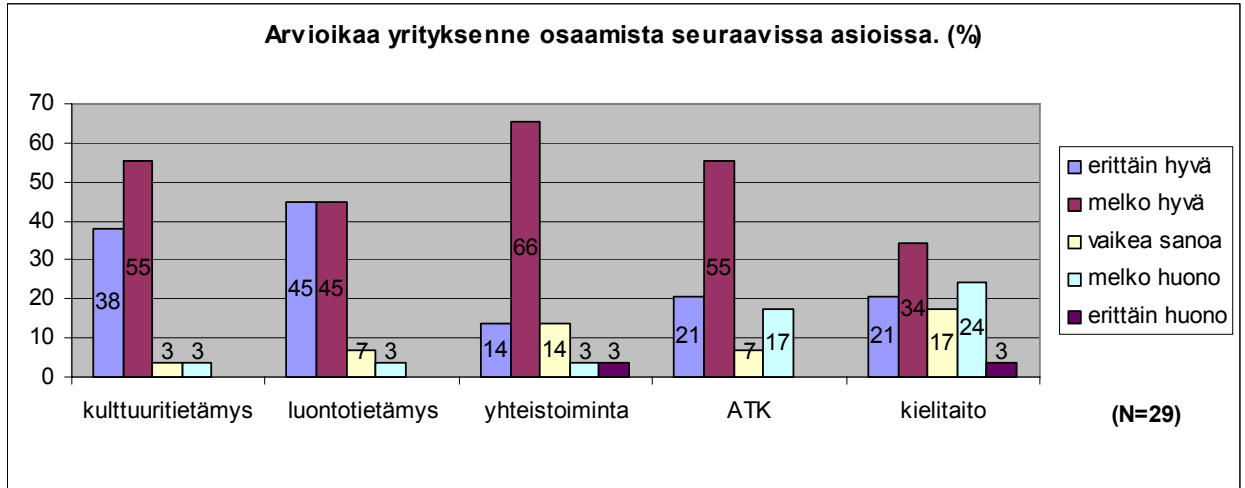
Hieman yli puolella (55 %) vastanneista yrityksistä on palkattuja työntekijöitä. Yritysten koko on pääasiassa pieni; työntekijöiden määrä vaihtelee 1-5 välillä, tosin yhdessä yrityksessä on 15 työntekijää. Palkattujen työntekijöiden työkuukausien määrä on kuitenkin vähäinen ja yritykset työllistävät lähinnä sesonkiloitteisesti muutamaksi kuukaudeksi vuodessa.

Moni vastaaja oli jättänyt vastaamatta yrityksen tyypittelyä, kuten liikevaihtoa, koskeviin kysymyksiin. Vastanneiden yritysten tyypittely on siis suuntaa antava. Liikevaihtoa koskevaan kysymykseen vastasi 59% kyselyyn vastanneista. Vastausten perusteella yli 20 %:lla yrityksistä liikevaihto olisi yli 150 000 euroa. Pienemmät yritykset jättivät usein vastaamatta liikevaihtoa koskevaan kysymykseen. Yritysten kuluttaja- sekä yritysasiakas määrät vaihtelivat suuresti. Vastanneista 40% ilmoitti, että heillä on yritysasiakkaita, joiden määrä vaihteli 1-40 välillä. Kuluttaja-asiakkaiden määrää koskevaan kysymykseen vastasi 52% vastanneista. Kuluttaja-asiakkaiden määrä vaihteli 50-46 000 välillä. Tähän kysymykseen vastanneista 60%:lla yrityksistä kuluttaja-asiakkaiden määrä oli kuitenkin vain alle 1 500.

Suurimmalla osalla kaikista vastanneista (86%) yrityksistä on kiinteä toimipaikka, joka sijaitsee lähes aina lähellä kansallispuistoa. Toiminta keskittyy lähinnä puiston alueelle ja sen lähialueilla, rajoittuen kuitenkin lähinnä kaupungin tai kunnan alueelle. Läänin ulkopuolella muualla Suomessa toimintaa on 14%:lla (4 kpl) vastanneista ja vain kahdella toimijalla on toimintaa ulkomailla.

Kolin alueen yritykset ovat toimineet kauemmin, vain 13 % oli perustettu vuoden 2000 jälkeen. Linnansaarella 80% oli perustettu 2000-luvulla ja Leivonmäellä 60% (Leivonmäellä kysymykseen vastasi ¾ kaikista vastanneista). Kolilla toiminta sijoittui useimmilla vastanneista (54%) kansallispuiston alueelle tai sen lähiseudulle. Linnansaarella 50%:lla oli toimintaa myös muualla kuin kansallispuiston alueella, joista kolmasosalla myös ulkomailla. Leivonmäellä 63%:lla oli toimintaa myös kansallispuiston ja sen lähialueiden ulkopuolella. Heillä toimintaa oli kuitenkin pääosin kunnan alueella, vain yksi toimi myös muualla Suomessa.

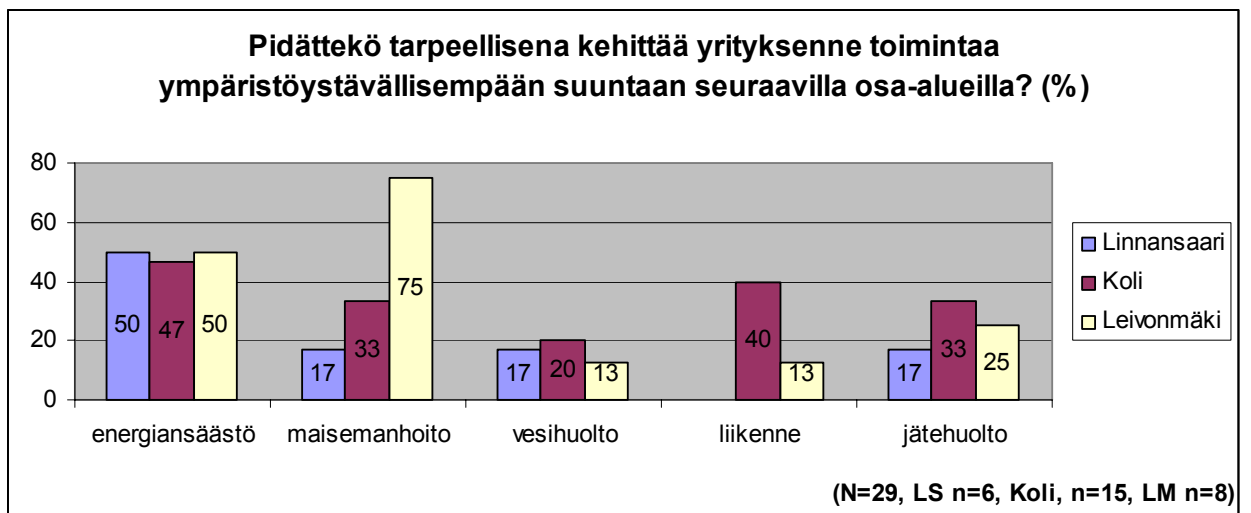
TIETOTAITO



KAAVIO 1 YRITYSTEN ARVIO OMASTA OSAAMISESTAAN

Graf 1. Self evaluation on their skills by the enterprises and NGOs. (about culture, nature, cooperation, IT, language, scale far left very good - far right very poor)

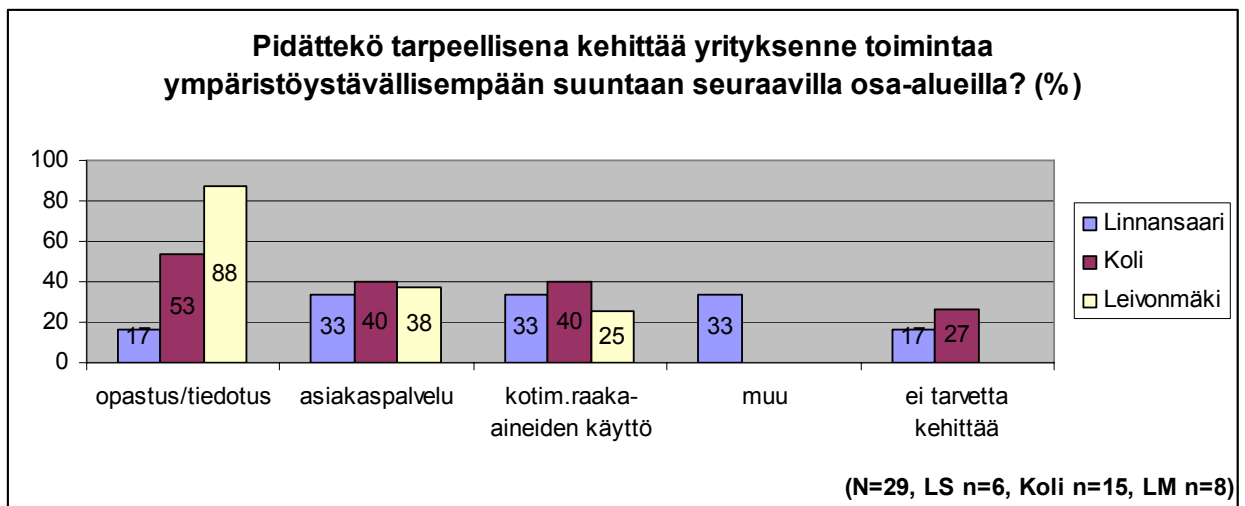
Selvityksessä (Kysymys 14) vastaajat arvioivat oman yrityksensä osaamista viiden eri osa-alueen kohdalla. Arvioinnin kohteena olevat osa-alueet ovat nähtävissä Kaaviossa 1. Selvityksen perusteella heidän tietämyksensä kansallispuiston alueen kulttuurista ja luonnosta oli lähes kaikkien vastaajien mielestä erittäin hyvää tai melko hyvää. Myös yhteistoiminnan alueen muiden yritysten kanssa suurin osa vastanneista arvioi olevan melko hyvää. Erittäin hyväksi yhteistoiminnan arvioi vain 14% vastanneista. ATK-taitoja koskevaan kysymykseen suurin osa yrityksistä arvioi taitojensa olevan erittäin hyviä tai melko hyviä. On kuitenkin huomattava hajonta; neljännes vastanneista ei ole arvioinut taitojensa tai on arvioinut ne melko huonoiksi. Yritysten arviot omasta kielitaidosta olivat vaihtelevat. Vastaajista kielitaitonsa arvioi erittäin hyväksi tai melko hyväksi 55%. Melko huonoksi tai erittäin huonoksi kielitaitonsa arvioi hieman yli neljännes kaikista vastanneista.



KAAVIO 2: VASTAAJIEN "KYLLÄ-VASTAUKSET" KYSYMYKSEEN TARPEESTA KEHITTÄÄ YRITYKSEN TOIMINTAA YMPÄRISTÖYSTÄVÄLLISEMMÄKSI

Graf 2. Self evaluation on their environmental development needs; by the enterprises and NGOs. (about energy saving, landscape management, water management, traffic and waste management, 3 national park networks)

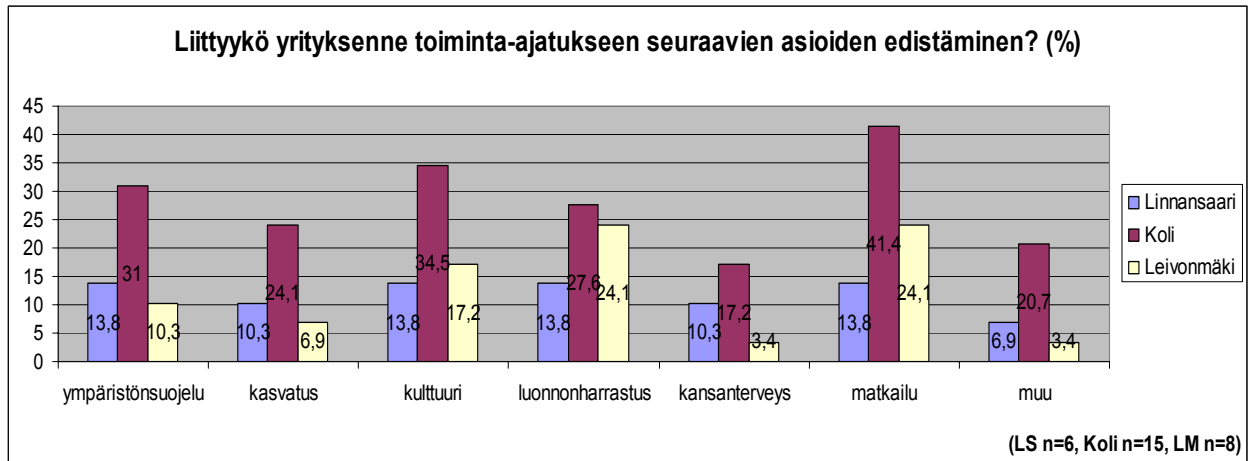
Kyselylomakkeessa kysyttiin (Kysymys 18) millä annetuista osa-alueista yritykset pitävät tarpeellisenä kehittää toimintaansa ympäristöystävällisempään suuntaan. Selvitettävät osa-alueet on nähtävissä Kaavioissa 2 ja 3. Noin puolet vastaajista kaikkien puistojen alueella näkivät tarpeelliseksi kehittää toimintaansa energiansäästöön liittyen. Linnansaaren vastaajien näkemykset muita kysytyjä osa-alueita kohtaan jakaantuivat tasaisemmin eri osa-alueille. Alueen vastanneista 33% oli valinnut muu vaihtoehdon ja he olivat maininneet tarpeelliseksi kehittää mm. markkinointia kesätoimintaa varten. Linnansaarella ei yksikään vastaajista nähnyt tarpeelliseksi kehittää toimintaansa ympäristöystävällisempään suuntaan liikenteen osa-alueella. Kolin alueen yrityksistä 53% oli vastannut, että toimintaa voisi kehittää opastuksessa ja tiedottamisessa ja liikennettä, kotimaisten raaka-aineiden käyttöä sekä asiakaspalvelua kehittäisi 40% vastanneista. Koliilla tarve kehittää liikennettä ympäristöystävällisemmäksi oli huomattavasti suurempi kuin muiden kansallispuistojen alueella. Liikkumismuotojen kehittäminen yhdessä voisikin olla motivoiva yhteinen jatkohanke. Leivonmäen vastaajista 88% kehittäisi opastusta sekä tiedotusta ja 75% maisemanhoitoa.



KAAVIO 3: VASTAAJIEN NÄKEMÄ TARVE ("KYLLÄ"-VASTAUKSET) KEHITTÄÄ TOIMINTAA YMPÄRISTÖYSTÄVÄLLISEMMÄKSI

Graf 3. Self evaluation on their environmental development needs; by the enterprises and NGOs. (about energy interpretation, customer services, raw material consumption, other, no need to develop, 3 national park networks)

Linnansaaren vastanneista 17% ja Kolin 27% ei näe tarvetta kehittää toimintaansa ympäristöystävällisempään suuntaan. Monet hankkeet voivat näkyä vastauksissa myös eräänlaisena "hankeväsmyksenä". Lomake ei kuitenkaan pysty paljastamaan syitä, miksi kyseiset vastaajat eivät näe tarvetta kehittää toimintaansa. On mahdollista, että he ovat jo tehneet paljon toiminnan ympäristöystävällisyyden edistämiseksi tai heidän mielestään toiminnan ympäristöystävällisyys ei ole tärkeää. Suurin osa kaikista vastaajista kuitenkin näki toiminnassaan jotakin kehittämistarpeita.



KAAVIO 4: VASTANNEIDEN YHTEISÖJEN TOIMINTA-AJATUKSEN JAKAANTUMINEN (%)

Graf 4. The focus of the following objectives in partners (enterprises and NGOs) business profile (environmental protection, education, culture, nature as hobby, health, tourism, other, 3 national park networks).

Selvityksessä kysyttiin (Kysymys 15) liittyvätkö Kaaviossa 4 olevien osa-alueiden edistäminen yrityksen toiminta-ajatuksen. Kolin alueen vastaajien toiminta-ajatuksen sisältyy monilla yrityksillä useammankin kysytyjen asioiden edistäminen. Vastaajista 41% ilmoitti matkailun edistämisen kuuluvan toiminta-ajatuksen, myös ympäristönsuojelu, kulttuurin ja luonnonharrastuksen edistäminen kuuluvat noin kolmanneksella vastanneista toiminta-ajatuksen. Leivonmäellä 24% näki matkailun ja luonnonharrastuksen kuuluvan toiminta-ajatuksensa, kulttuurin taas 17% vastaajista. Yhteenvetona voidaan sanoa, että matkailu, luonnonharrastus ja kulttuuri ja niiden edistäminen kuuluivat useimmin yritysten toiminta-ajatuksen. Muutama yritys oli vastannut myös muu vaihtoehdon, jossa he olivat maininneet tärkeiksi edistettäviksi asioiksi mm. urheilun, käsityötaidon, suomalaisuuden, positiivisen elämyksen tuottamisen, yhteistyön ja luonnonmukaisen viljelyn. Ympäristökasvatuksen edistäminen liittyi harvemman vastanneen yrityksen toimintaan, ympäristönsuojelu taas liittyi kolilaisista vastaajista kolmanneksen yhteisön tai yrityksen toimintaan.

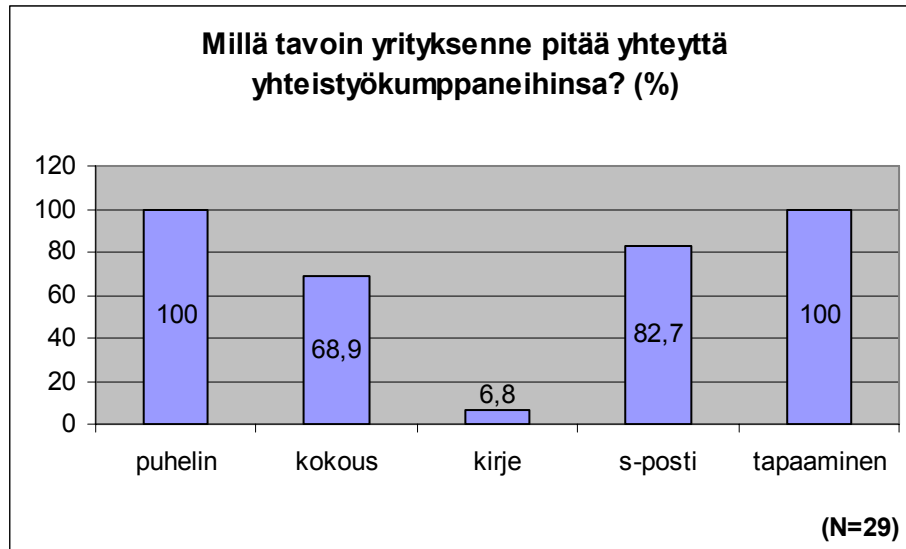
YRITYSTEN SOSIAALINEN PÄÄOMA

Yritysten sosiaalisen pääomaa selvitettiin alueen toimijoiden verkostoitumista, sosiaalisten verkostojen aktiivisuutta, yritysten omia tavoitteita ja toimintavalmiuksia sekä hanketoiminnan vaikutusta yritysten oman toiminnan kehittämiseen.

YHTEYDENPITO

Selvityksessä käsiteltiin yritysten yhteydenpitoa yhteistyökumppaneihin ja internetin käyttöä (kysymykset 10, 11 ja 21). Yhteydenpitoa selvittävässä kysymyksessä vastaajat saivat valita vaihtoehdoista useamman tavan miten pitävät yhteyttä yhteistyökumppaneihinsa. Vastanneet yritykset pitä-

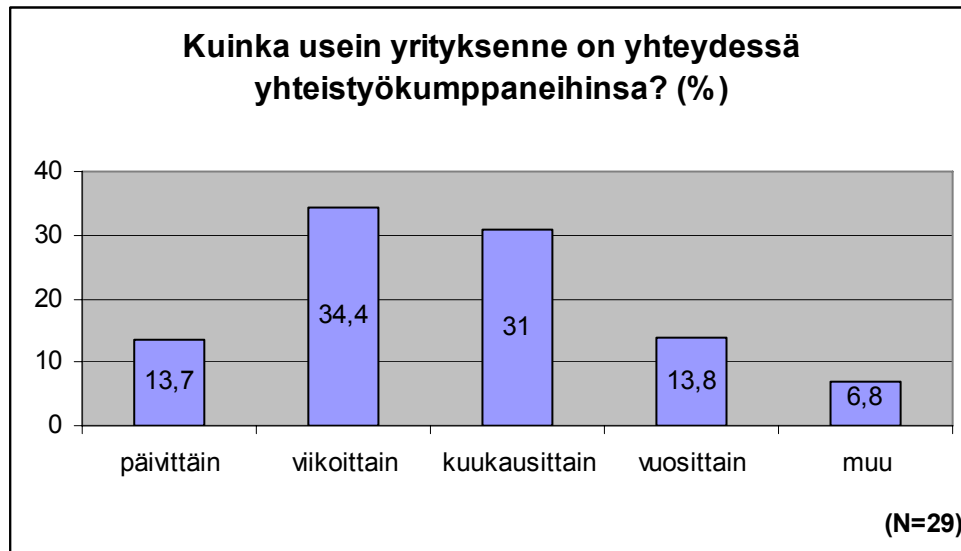
vät yhteyttä monin tavoin. Yhteydenpito puhelimitse ja tapaamisilla osoittautuivat odotetusti yleisimmiksi tavoiksi. Näitä yhteydenpitotapoja käyttivät kaikki vastanneet yritykset. Melko moni, 83%, vastanneista pitää yhteyttä myös sähköpostitse ja 69% vastaajista pitää kokouksia yhteistyökumppaneiden kanssa. Kirjeiden lähettäminen on harvinaista (Kaavio 5).



KAAVIO 5: YRITYSTEN YHTEYDENPITOTAVAT

Graf 5. How to keep contacts to others (telephone, meetings, letter, email, face to face).

Kyselyssä (kysymys 11) selvitettiin kuinka usein yritykset pitävät yhteyttä yhteistyökumppaneihinsa. Kaavio 6 osoittaa, että suurin osa yrityksistä pitää yhteyttä viikoittain tai kuukausittain, n. 14% päivittäin. ”Muu vaihtoehto” -vastanneet olivat kommentoineet, että pitävät yhteyttä tarpeen mukaan. Tarkempi tarkastelu tyytyväisyyteen yhteydenpidosta olisi vaatinut lisäkysymyksiä, kuten yritysten tyytyväisyydestä yhteydenpidon riittävyteen ja laatuun. Kaaviossa 6 prosenttiluvut kuvaavat vastaajien määrää kaikista vastanneista. Puustoittain lasketut mediaanit osoittivat, että sekä Linnansaaren ja Kolin kansallispuistojen alueen vastaajat pitävät yhteyttä keskimäärin viikoittain ja Leivonmäellä kuukausittain. Tulosten perusteella voidaan päätellä, että Linnansaarella ja Kolilla yhteydenpito on tiiviimpää. Tämä voi mahdollisesti johtua esimerkiksi asutuksen sijainneista, tai siitä, että näillä alueilla luontomatkaailua on kehitetty kauemmin, joten yhteydenpito on siellä ehtinyt muodostua tiiviimmäksi yhteistyökumppanien välillä, mutta syistä ei voida tässä saada varmuutta.

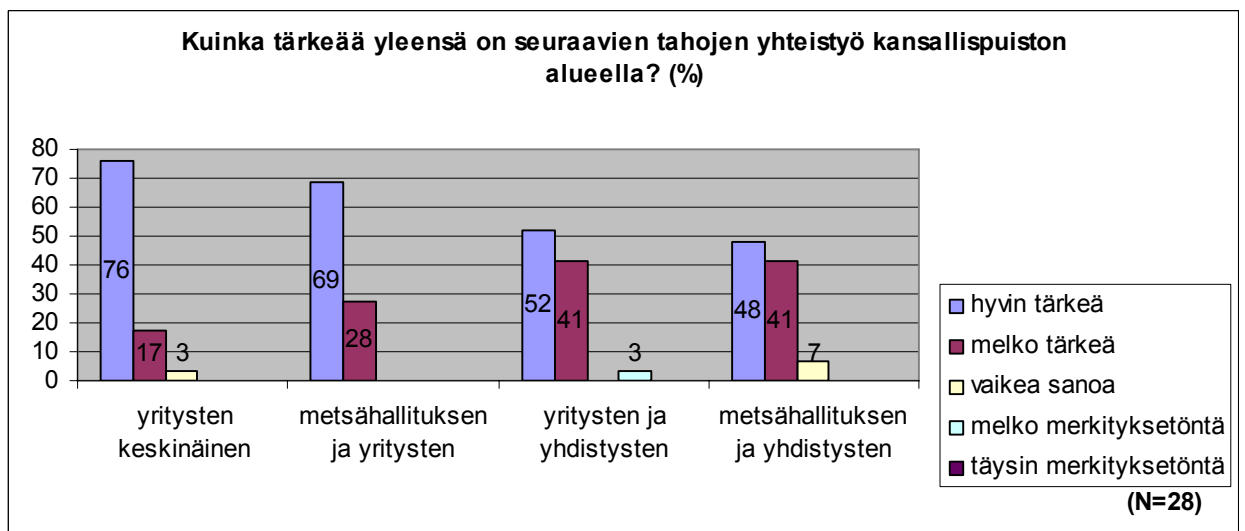


KAAVIO 6: YRITYSTEN YHTEYDENPITO

Graf 6. How often taking contacts to business partners (daily, weekly, monthly, annually, other).

Selvityksen tulosten perusteella suurin osa, 80% vastanneista käyttää internetiä päivittäin asioiden hoitamiseen, joten voidaan päätellä internetin olevan tärkeä väline myös kansallispuistoalueiden yrityksille. Vastanneista n. 7% käyttää internetiä harvemmin kuin vuosittain tai ei lainkaan asioiden hoitamiseen. Nämä yritykset sijaitsivat Kolilla ja Leivonmäellä.

YHTEISTYÖ YRITYSTEN SEKÄ METSÄHALLITUKSEN KANSSA TÄRKEÄÄ



KAAVIO 7: YHTEISTYÖN TÄRKEYS ERI TOIMIJOIDEN VÄLILLÄ KANSALLISPUISTON ALUEELLA

Graf 7. How important is the cooperation with the others (between businesses, businesses with Metsähallitus, businesses with NGOs, NGOs with Metsähallitus, scale left very important – right completely useless).

Selvityksen mukaan vastaajista 48% on ollut mukana tuottamassa palveluja leiri- tai luontokouluille ja 62% olisi kiinnostunut tulevaisuudessa tuottamaan kyseisiä palveluja. Vastaajista 24% ei ollut

tulevaisuudessakaan kiinnostunut palveluiden tuottamisesta. Tutkimuksen perusteella voidaan päätellä, että palvelujen tuottamiseen osallistuneet yritykset ovat olleet melko tyytyväisiä yhteistyöhön, koska mikään näistä yrityksistä, ei ilmaissut, ettei olisi kiinnostunut myös tulevaisuudessa tuottamaan kyseisiä palveluja.

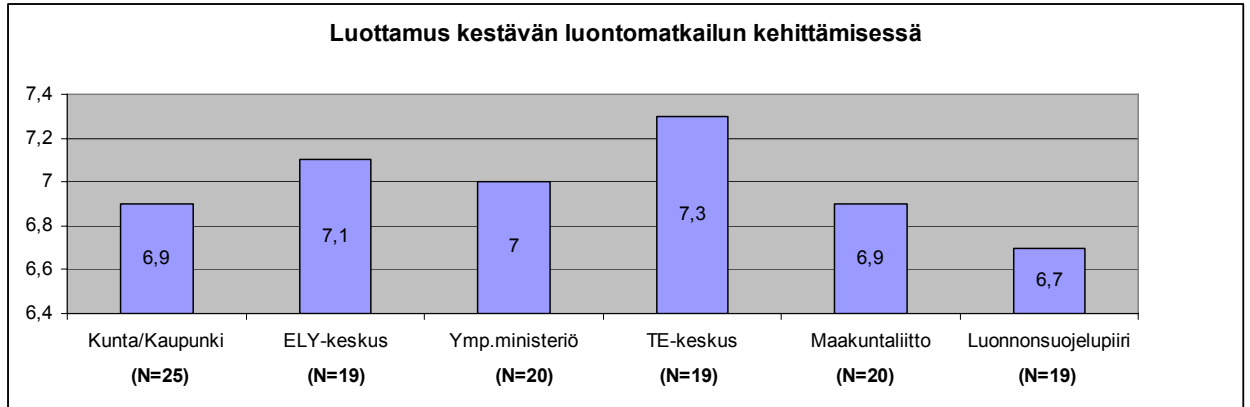
Vastanneet pitävät yhteistyötä eri osapuolten välillä tärkeänä. Yhteistyön merkitystä selvitettiin eri tahojen välillä Kaavion 7 osoittamalla tavalla. Vastausten perusteella yritysten keskinäistä yhteistyötä pidettiin tärkeimpänä. Myös Metsähallituksen ja yritysten välistä yhteistyötä sekä yritysten että yhdistysten ja yritysten ja yhdistysten välistä yhteistyötä pidettiin pääasiassa hyvin tärkeänä tai melko tärkeänä.

Kyselyyn vastanneilla yrityksillä ei juuri ole alihankintasopimuksia muiden alueella toimivien yritysten kanssa, vain 14%:lla vastanneista on alihankintasopimuksia. Nämä yritykset, joilla sopimuksia on, ovat liikevaihdoltaan ja asiakasmäärältään kyselyyn vastanneiden suurimpia.

LUOTTAMUS LUONTOMATKAILUN KEHITTÄJIIN

Selvityksessä pyrittiin mittaamaan luottamusta oman yhteistyöverkoston muihin yhteisöihin ja yrityksiin (kysymys 22 tai 23). Selvityksen perusteella vastaajien luottamus Metsähallitukseen kestävä luontomatkailun kehittäjänä oli kouluarvosanoin (4-10, 10 merkitsisi erittäin lujaa luottamusta) Linnansaarella 8,2, Koliilla 8,9 ja Leivonmäellä 7,4, eli luottamus koettiin tyydyttäväksi tai hyväksi. Suurin osa lomakkeen palauttaneista vastasi tähän Metsähallitukseen kohdistuvaa luottamusta kuvaavaan kysymykseen (LS n=5, Koli n=14, LM n=8), vaikka ei olisi vastannut muihin kysymyksen kohtiin.

Luottamusta selvitettiin myös muita alueen ulkopuolisia tärkeitä luontomatkailuun vaikuttavia toimijoita, kuten ympäristöministeriötä kohtaan. Kaaviossa 8 on esitetty luottamusten keskiarvot lasketuna kaikkien alueiden vastanneiden perusteella. Eri toimijoiden luottamusta kuvaavat keskiarvot eivät ole täysin verrannollisia keskenään, vaikka ne esitetäänkin samassa kaaviossa. Tämä johtuu siitä, että monet vastaajat olivat jättäneet vastaamatta joitakin tahoja koskevaan luottamuskytymykseen. Metsähallitusta koskevaan luottamus-kysymykseen vastattiin kuitenkin. Tästä voidaan arvioida, että Metsähallitus on toimijoille ehkä neutraali, ja melko läheinen kumppani ja luottamuksen arviointi sitä kohtaan tuntuu helpommalta. Kaikilla kyselyyn vastanneista ei välttämättä ole lainkaan tai on vain vähän yhteistyötä niiden tahojen kanssa, joiden luottamusta kysymyksessä selvitettiin. Luottamuksen keskiarvo kouluarvosanoin vaihteli 6,7 – 7,3 välillä, ja koettiin siten tyydyttävänä. Kaavion 8 perusteella voitaneen todeta, että kansallispuistoalueiden toimijat eivät erityisen vahvasti luota maantieteellisesti kaukana sijaitsevien, tai valtahierarkioissa ylhäällä olevien tahojen kykyyn kehittää luontomatkailua. Kaupunkien ja kuntien saama alhainen luottamusarvosana on ehkä hiukan yllättävä, ja antaisi syytä paikallishallinnon aktivoitumiseen luontomatkailun tukemisessa ja kehittämisessä.

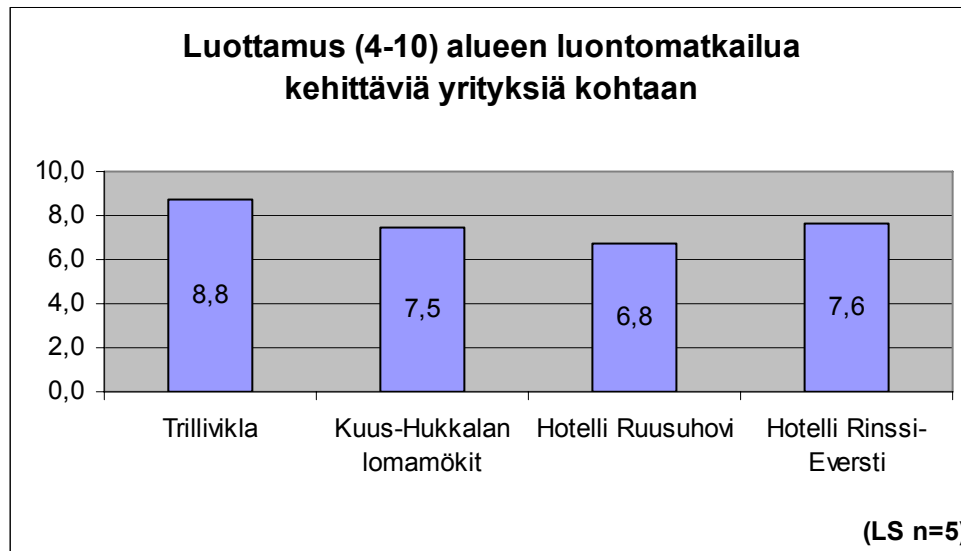


KAAVIO 8: KOULUARVOSANOIN (4-10) ARVIOITU LUOTTAMUS OMAN ALUEEN TOIMIJOIHIN KESTÄVÄN LUONTOMATKAILUN KEHITTÄMISESSÄ

Graf 8. Trust on the other actors when developing sustainable nature tourism in the resort (municipality, regional environmental authority, ministry of environment, regional labor authority, regional development authority, conservation NGO, scale minimum=4 maximum =10).

Leivonmäellä luontomatkailua on ollut ennen NEED -hanketta lähinnä yksittäisten yrittäjien kehittämänä. Leirikouluja ei ole yhdessä järjestetty. Geologista luontomatkailua on Leivonmäellä kehitetty NEED -hankkeen kautta lähinnä keväällä 2010 avattavan puiston ensimmäisen opastetun luontopolun muodossa. Selvityksessä olevia puistoja ei voidakaan vertailla keskenään, sillä Rantasalmen ympäristökasvatusinstituutti ja Ukko-Kolin ystävät ovat kehittäneet alueensa toimintaa jo kauan. Näiden erojen vuoksi vertailemme vain Kolin ja Linnansaaren toimijoiden luottamusta.

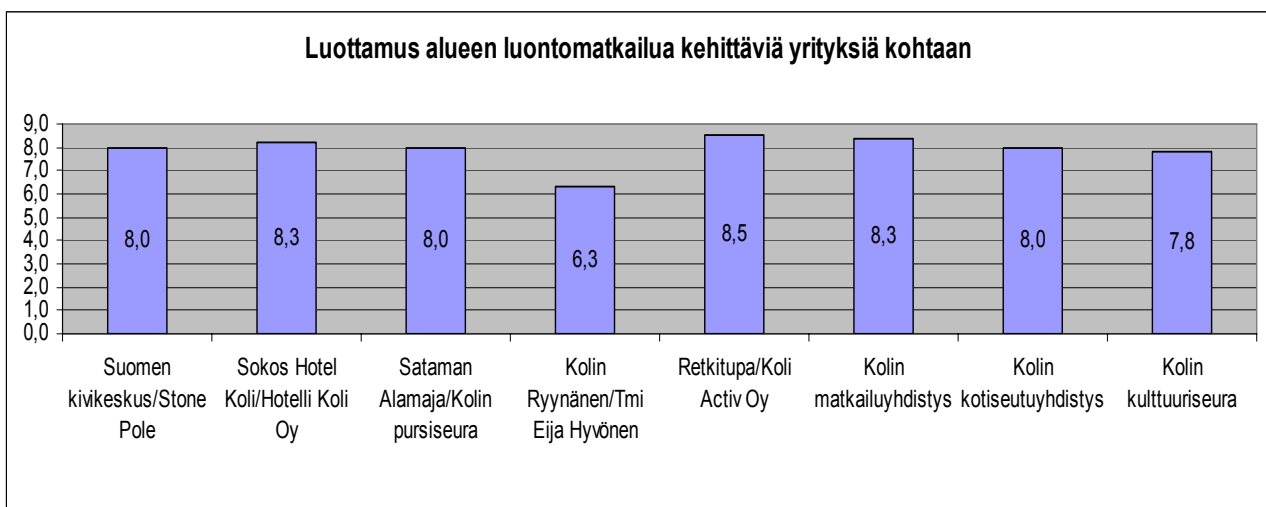
Lisäksi selvitettiin puistoittain luottamusta alueella toimivia tärkeitä avainyrityksiä ja -yhdistyksiä kohtaan. Nämä avaintoimijat määritettiin Leivonmäen Metsähallituksen työntekijän, Ukko-Kolin ystävien sekä Rantasalmen ympäristökasvatusinstituutin arvioiden perusteella. Kun soitimme avaintoimijoiden suostumuksista, he määrittivät myös itse muutamia tärkeitä tahoja, joista osa listattiin. Kyseessä olevat yritykset ja yhdistykset ovat olleet mukana kehittämässä alueen luontomatkailua. Vastaajista oli moni jättänyt vastaamatta näihin kysymyksiin, Linnansaarella kysymykseen vastasi 50%, Kolilla 73% ja Leivonmäellä 63% vastanneista. Luottamus eri toimijoita kohtaan oli vaihtelevaa kaikilla alueilla. Keskiarvot olivat tyydyttävästä kiitettävään. Linnansaaren ja Kolin alueiden luottamusten keskiarvot ovat taulukoissa 9 ja 10.



KAAVIO 9: LUOTTAMUS ALUEEN LUONTOMATKAILUA KEHITTÄVIÄ YRITYKSIÄ KOHTAAN LINNANSAARELLA (RANTASALMI)

Graf 9. Trust on the other enterprises in the resort Linnansaari NP/Rantasalmi (scale minimum=4 maximum =10).

Linnansaaren vastaajien vastaava keskiarvo oli 6,4 eli tyydyttävä. Vastauksissa oli paljon hajontaa, ja vaikutti siltä, että luottamusta alueen toimijoiden välillä olisi tarpeen korjata. Alueen vastaajista kysymykseen vastasivat lähes kaikki, 83% kyselyyn vastanneista. Kysymykseen vastanneista neljä viidestä oli osallistunut leiri- tai luontokoulupalvelujen tuottamiseen jo aiemmin. Linnansaarella suurin luottamus on Tmi Trilliviklaa kohtaan. Keskiarvot muodostuvat kuitenkin vain viiden vastaajan mielipiteistä, joten tulos on ainoastaan suuntaa-antava. Kolin alueen vastaajista 80% vastasi tähän luottamusta arvioivaan kysymykseen, ja annetut luottamusarvosanat olivat pääosin korkeita. Vastaajien arvosana luottamukselle Ukko-Kolin ystäviä sekä Kivikeskusta kohtaan kestävän luontomatkailun edistämiseksi oli hyvä, arvosana 8.



KAAVIO 10: LUOTTAMUS ALUEEN LUONTOMATKAILUA KEHITTÄVIÄ YRITYKSIÄ KOHTAAN KOLILLA

Graf 10. Trust on the other enterprises in the resort Koli NP (scale minimum=4 maximum =10).

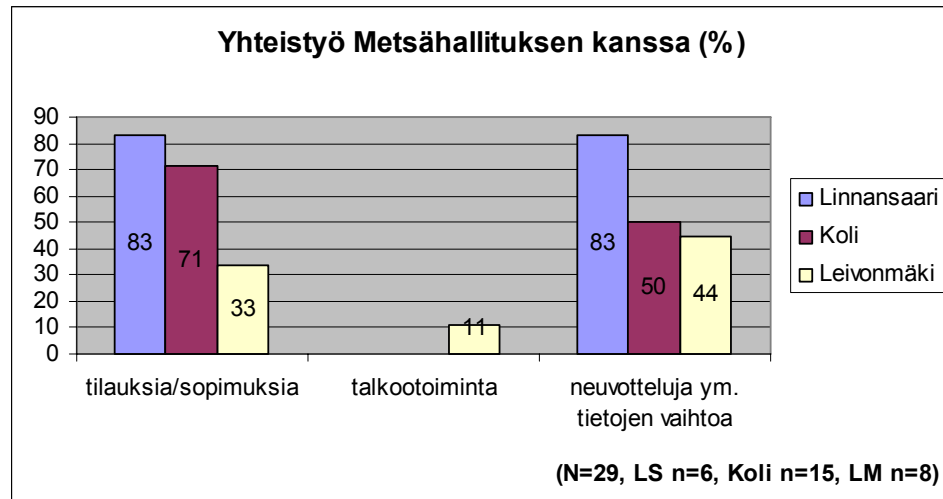
Tätä selvitystä muistuttava sosiaalisen pääoman kartoitus tehtiin Kolin kansallispuiston osalta vuosina 2005 ja 2006. Tuolloin kansallispuiston hoitajana toimi Metsäntutkimuslaitoksen Joensuun yksikkö. Yrityskumppanien luottamus kansallispuiston hoitajaan oli tuolloin tasolla 8,7 kouluarvosanalla mitaten (n=85). Vastaavasti luottamus Ukko-Kolin Ystäviin sai keskiarvon 8,2 ja Hotelli Koli Oy:hyn keskiarvon 7,8. Luottamus Metsähallitukseen ja Ukko-Kolin ystäviin on pysynyt lähes samanlaisena kuin edellisessä kartoituksessa. Luottamus Hotelli Koli Oy:ta kohtaan on kuitenkin lisääntynyt; 8,3 vuonna 2010.

Koliilla luottamus oli hyvää lähes kaikkia selvitettäviä yrityksiä ja yhdistyksiä kohtaan. Vain kaksi tarkastelun kohteena olevaa yhdistystä sai luottamuksestaan tyydyttävän arvosanan, Kolin pursiseuran ja Kolin kulttuuriseura (n=11, Muut: n=12).

Leivonmäellä tarkastelun kohteena oli vain kaksi yritystä. Näiden kahden keskiarvot olivat tyydyttävät; Kivipuron majataloa kohti tunnettu luottamus luontomatkailun kehittämisessä sai keskiarvon 7,4 ja Selänpohjan matkailukeskus 6,7.

METSÄHALLITUKSEN JA LUONTOMATKAILUA JÄRJESTÄVIEN TAHOJEN YHTEINEN SOSIAALINEN PÄÄOMA

Metsähallitus on merkittävä toimija kaikkien kolmen kansallispuiston alueella. Kyselyssä selvitettiin myös millaista yhteistyötä yrityksillä on Metsähallituksen kanssa ja millaista luottamusta tuntevat Metsähallitusta kohtaan. Kyselylomakkeessa oli annettu yhteistyövaihtoehtoiksi tilauksia/sopimuksia, talkootoiminta ja neuvotteluja/tietojen vaihtoa. Kaaviossa 11 on kuvattu puistoittain yhteistyömuodot. Yhteistyössä Metsähallituksen kanssa ei järjestetä juuri ollenkaan talkootoimintaa. Linnansaarella yhteistyö on yleisintä sekä tilausten ja sopimusten, että neuvottelujen osalta. Myös Koliilla tehdään Metsähallituksen kanssa aktiivisesti yhteistyötä. Leivonmäellä yhteistyö Metsähallituksen kanssa on vähäisempää.



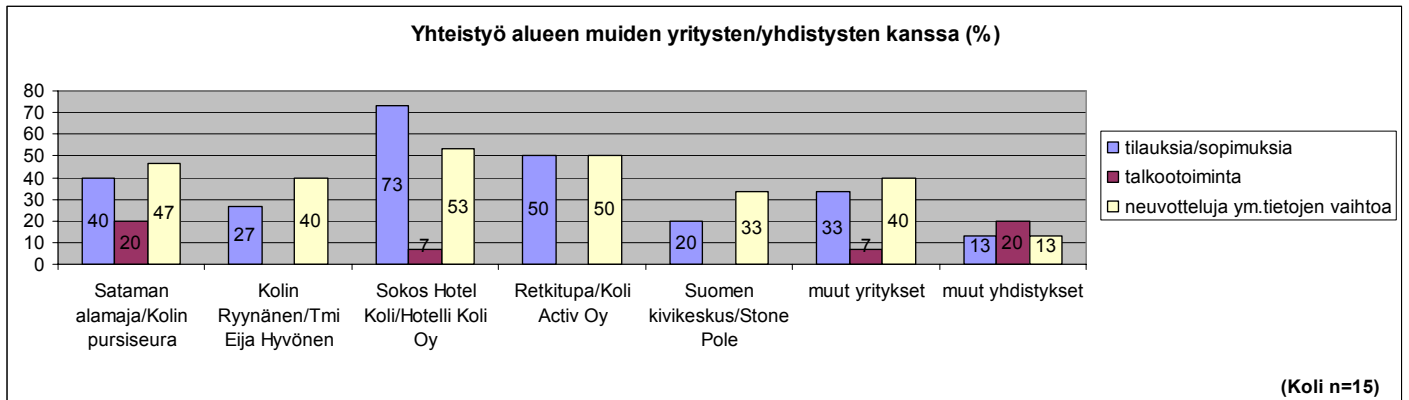
KAAVIO 11: YRITYSTEN JA YHTEISÖJEN NÄKEMYS YHTEISTYÖSTÄ METSÄHALLITUKSEN KANSSA (%/PUISTO)

Graf 11. Actual cooperation of businesses and NGOs with Metsähallitus (orders/contracts, voluntary actions, negotiations and changing information, 3 resorts).

Tutkimuksessa selvitettiin myös yhteistoimintaa luontomatkailua kehittävän tahon kanssa. Yhteistoimintamuodot, joita selvitettiin, olivat samat kuin Metsähallituksenkin osalta. Luontomatkailua kehittävä taho on jokaisen kansallispuiston alueella eri toimija. Linnansaaren kansallispuistossa se on Ympäristökasvatusinstituutti, Kolilla Ukko-Kolin ystävät ry. ja Leivonmäellä alkanutta toimintaa koordinoi nyt Metsähallituksen Luontopalvelut. Koska yhteistyö Metsähallituksen kanssa on selvitetty jo edellisessä kaaviossa, on tässä tarkastelussa jätetty huomioimatta Leivonmäen alueen toimijoiden yhteistyö Metsähallituksen kanssa.

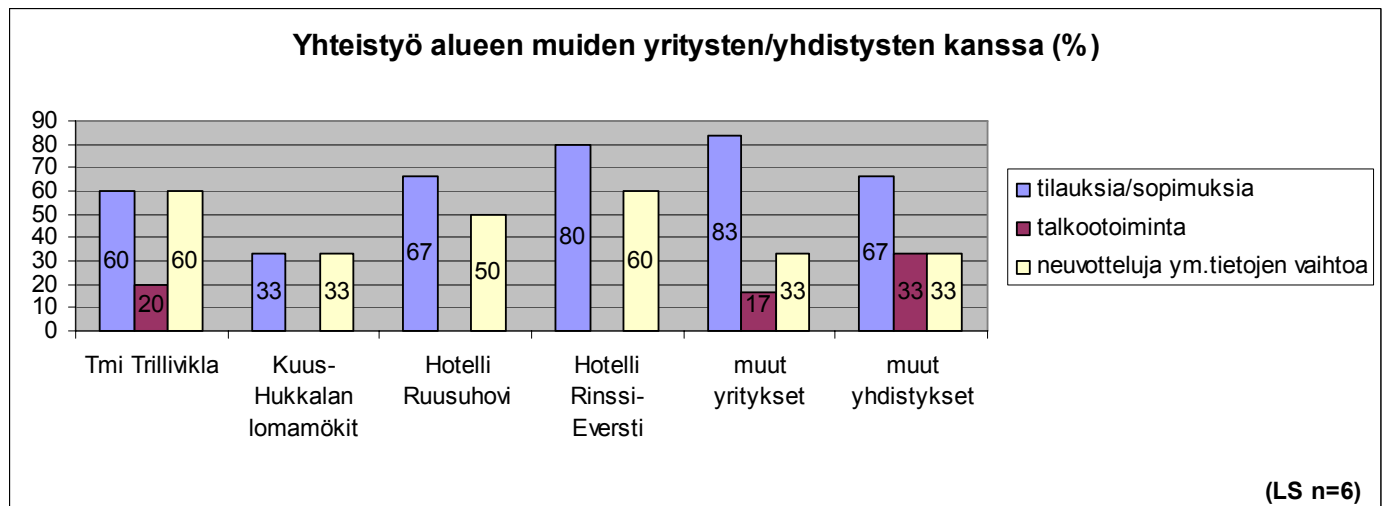
Tulosten perusteella yhteistoiminta luontomatkailua kehittävän tahon kanssa on Kolilla ja Linnansaarella huomattavasti vähäisempää kuin Metsähallituksen kanssa. Linnansaarella on Rantasalmen ympäristökasvatusinstituutin kanssa ollut yhtä vähän tilauksia tai sopimuksia sekä neuvotteluja ja muuta tietojen vaihtoa, molempia 33 prosentilla vastaajista, eli kahdella vastaajista. Kolilla on enemmän yhteistyötä tilausten ja sopimusten merkeissä, yhteensä 47%:lla vastaajista. Neuvotteluja ja muuta tietojen vaihtoa Ukko-Kolin ystävien kanssa on vain 13%:lla eli melko harvalla. Talkoita ei ollut järjestetty kehittävien tahojen kanssa kummankaan puiston alueella.

Vastaajilla oli Metsähallituksen ja luontomatkailua kehittävän tahon (Rantasalmen ympäristökasvatusinstituutti, Ukko-Kolin ystävät) lisäksi yhteistyötä alueen muiden yritysten ja yhdistysten kanssa. Kaikilla kyselyyn vastanneista on yhteistyötä vähintään yhden alueen muun yrityksen tai yhdistyksen kanssa ja useammalla vastaajista yhteistyötä on useammankin muun yrityksen tai yhdistyksen kanssa. Kaavioissa 12-14 on esitetty puistoittain vastaajien näkemys yhteistyöstä alueen muiden luontomatkailua kehittävien yritysten/yhdistysten kanssa.



KAAVIO 12: KOLIN ALUEEN YRITYSTEN YHTEISTYÖ MUIDEN YRITYSTEN JA YHDISTYSTEN KANSSA (LUVUT PROSENTTEINA ALUEEN VASTAAJISTA)

Graf 12. Co-operation with other businesses in Koli Resort (orders/contracts, voluntary actions, negotiations and changing information, % of the answers).



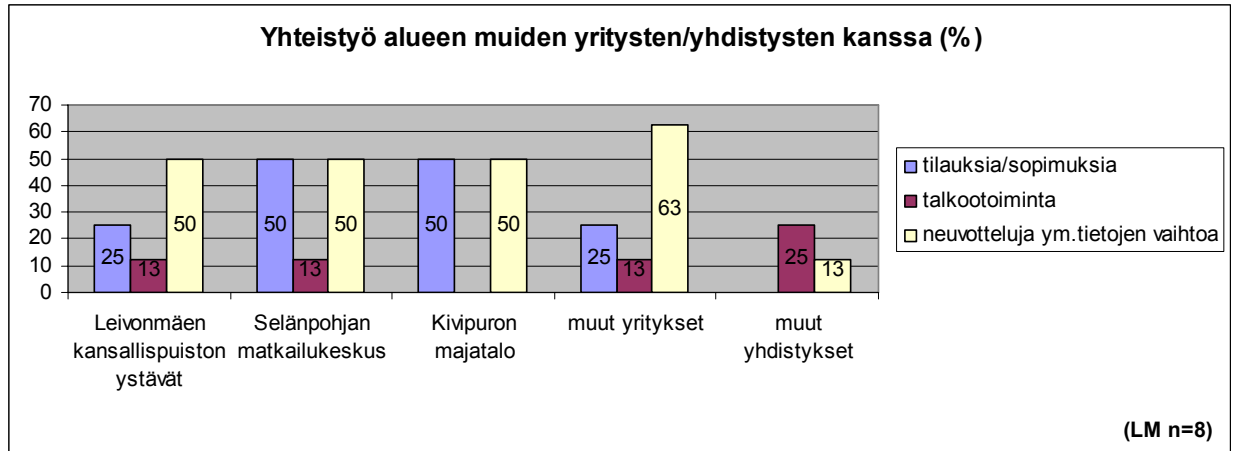
KAAVIO 13: RANTASALMEN ALUEEN YRITYSTEN YHTEISTYÖ MUIDEN YRITYSTEN TAI YHDISTYSTEN KANSSA (LUVUT PROSENTTEINA ALUEEN VASTAAJISTA)

Graf 13. Co-operation with other businesses/NGOs in Linnansaari/Rantasalmi Resort (orders/contracts, voluntary actions, negotiations and changing information, % of the answers).

Sekä Koliilla, että Rantasalmella lähes kaikki vastaajat tekivät yhteistyötä tilausten tai sopimusten kautta alueen hotellipalvelujen kanssa. Rantasalmella ja Leivonmäellä merkittäviä tekijöitä ei ilmeisesti mainittu kyselyssä, tai tärkeimpien kumppaneiden kanssa oli hajontaa, sillä nimeltä mainitsemattomien yritysten kanssa tehtiin eniten tilaus- ja sopimustoimintaa.

Talkootoimintaa ei ole ollut oikeastaan lainkaan Metsähallituksen tai luontomatkailua kehittävän tahon kanssa, mutta sitä on jonkin verran ollut muiden alueen yritysten ja yhdistysten kanssa. Neuvotteluja ja tilauksia on kuitenkin ollut huomattavasti yhteisöllisyyttä vahvistavia talkoita enemmän. Huomion arvoinen asia on, että Linnansaaren ja Kolin alueella on vastaajien ja yhdistysten yhteis-

työtä ollut hyvinkin paljon vastaajien keskuudessa, tämä ollee 1980-luvulla aloitetun ympäristökasvatustoiminnan hedelmiä.

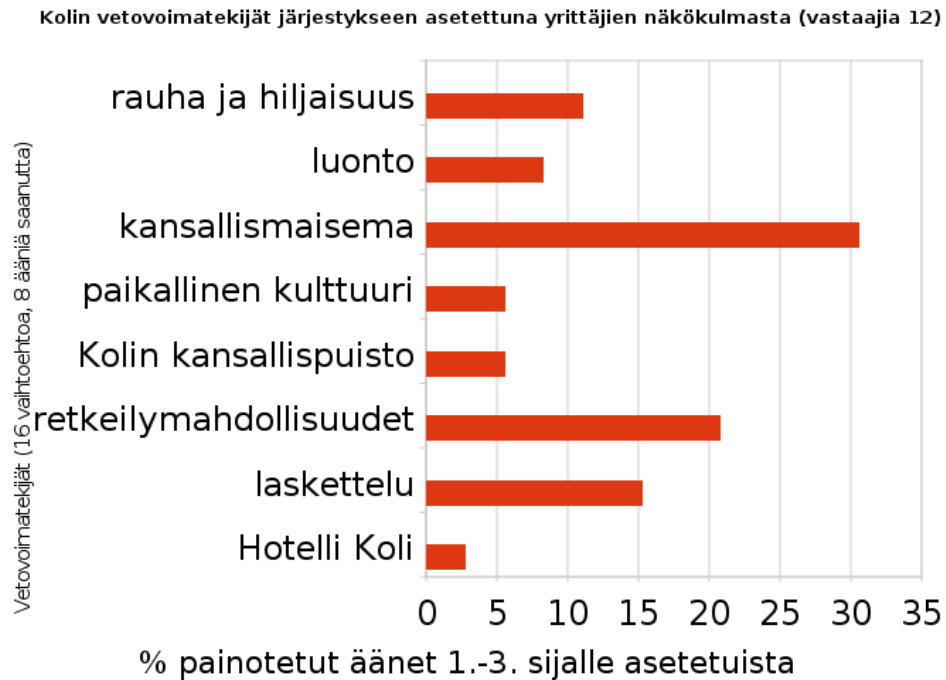


KAAVIO 14: LEIVONMÄEN ALUEEN YRITYSTEN YHTEISTYÖ ALUEEN MUIDEN YRITYSTEN/YHDISTYSTEN KANSSA (LUVUT PROSENTTEINA ALUEEN VASTAAJISTA)

Graf 14. Co-operation with other businesses/NGOs in Leivonmäki Resort (orders/contracts, voluntary actions, negotiations and changing information, % of the answers).

KOETUT VETOVOIMATEKIJÄT

Yrittäjät arvioivat lomakkeessa (kysymys 21) oman alueensa tärkeimpiä vetovoimatekijöitä, ja asetsivat ne tärkeysjärjestykseen 1.–3. Puistojen työntekijät ehdottivat kyselylomaketta laadittaessa vastaajien arvioitavaksi 12–15 eri vetovoimatekijää luonnosta erityistekijöihin, kuten Linnansaarella Saimaannorppaan, ja lisäksi vastaajilla annettiin mahdollisuus määritellä myös jokin muu tärkeänä pitämänsä vaihtoehto.



KAAVIO 15: KOLIN ALUEEN YRITTÄJIEN NÄKEMYS ALUEEN VETOVOIMATEKIJÖISTÄ

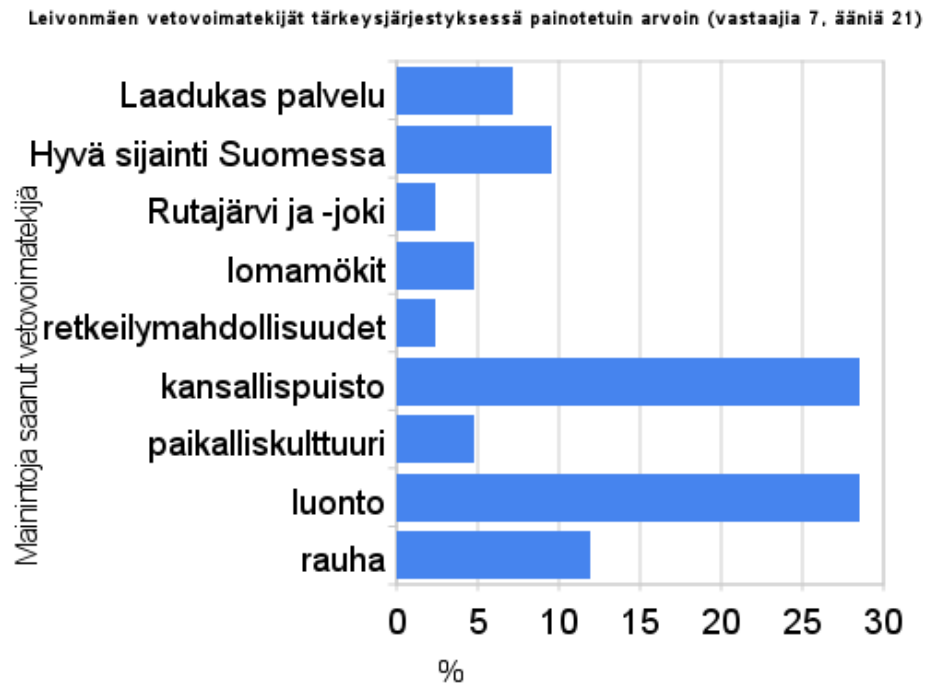
Graf 15. Perception about attractions in Koli Resort evaluated by businesses (n=12) (from top down; peace and silence, nature, national landscape, local culture, Koli National Park, outdoor potential, down hill skiing, Hotel Koli, % of 3 highest votes).

Kolin vastaajista kysymykseen vastasi 12, eli lähes kaikki 15 vastaajasta. Arvatusi puolet vastaajista piti kansallismaisemaa tärkeimpänä vetovoimatekijänä. Retkeily-, patikointi- ja maastohiihtomahdollisuudet arvioi lähes yhtä moni toiseksi tärkeimmäksi vetovoimatekijäksi. Lasketteluun sekä rauhan ja hiljaisuuden arvioitiin houkuttavan ihmisiä Koliin lähes yhtä paljon. Luontomatkailun kehittämässä tärkeitä tekijöitä, kuten luontoa yleensä tai kansallispuistoa ei pidetty ainakaan tällä hetkellä kovin merkittävänä matkailijoita vetävinä asioina. Myöskään geologiaan liittyviä nähtävyyksiä kuten Kivikeskuksen näyttelyä tai kalliomuodostelmia, ei luettu kolmen tärkeimmän vetovoimatekijän joukkoon. Toisaalta kansallismaiseman tärkeä osa on geologinen – Kolin huipun valkea kallio.

Leivonmäen yhdeksästä vastaajasta seitsemän arvioi alueen tärkeimpiä vetovoimatekijöitä annettujen 11 vaihtoehdon listasta ja asetti ne kolmen merkittävimmän tärkeysjärjestykseen. Metsähallituksen edustajan kanssa laaditusta vetovoimatekijöitä kartoittavasta listasta (kts. Liite 4: Leivonmäen kyselylomake) Haapasuo ja Joutsniemi eivät saaneet yhtään mainintaa, eikä muita vaihtoehtoja esitetty.

Annetut arviot on painotettu kaikissa vetovoimatekijöiden mittauksissa siten, että 1. sijalle asettaminen noteerattiin kolminkertaisena verrattuna kolmannelle sijalle asettamiseen. Kyselyyn vastanneet leivonmäkeläiset nostivat selkeästi tärkeimmäksi kansallispuiston sekä luonnon alueen vetovoimatekijöinä, kumpikin sai viisi mainintaa seitsemältä vastaajalta. Vetovoimatekijä ”luonto” asetettiin useiten tärkeimmäksi. Huomionarvoista on esimerkiksi verrattuna Kolin alueeseen, ettei ret-

keilymahdollisuudet nousseet kuin yhden vastaajan mielestä melko tärkeäksi tekijäksi matkailijoiden tehdessä päätöstään. Vastausten pienen määrän vuoksi arviota ei pidä yleistää liiaksi, sillä vetovoimatekijöiden arvostus levisi seitsemässä lomakkeessa laajalle, ja kertookin siitä, että Leivonmäellä nähdään olevan monia vetovoimatekijöitä, joiden merkitys eri yhteisöille ja yrityksille on eri suuri.

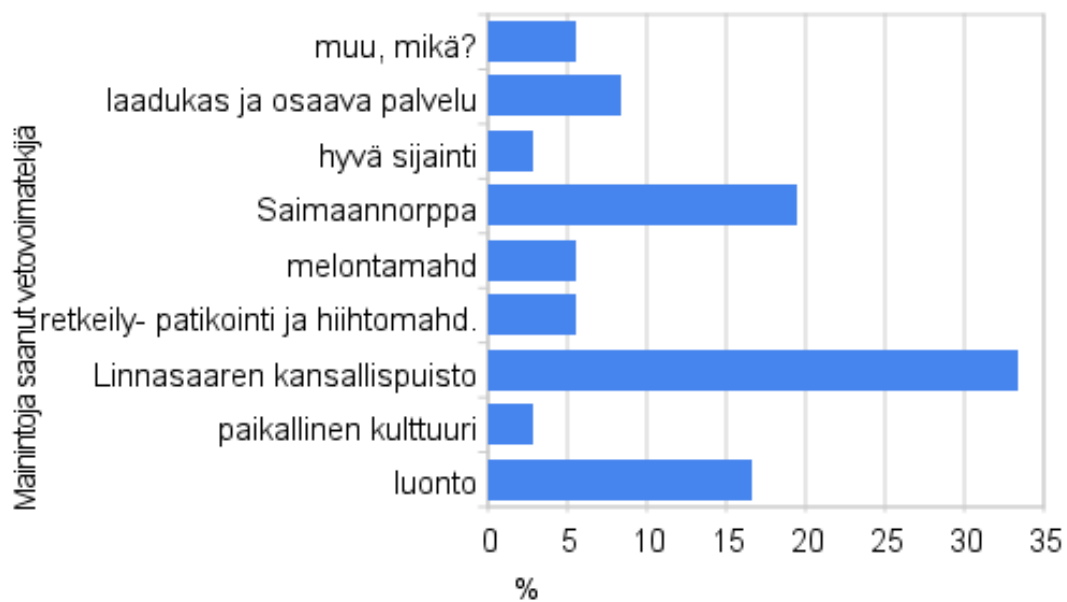


KAAVIO 16: LEIVONMÄEN ALUEEN YRITTÄJIEN NÄKEMYS ALUEEN VETOVOIMATEKIJÖISTÄ

Graf 16. Perception about attractions in Leivonmäki Resort evaluated by businesses (n=7). (from top down; quality in services, favorable location in South-Finland, the lake and river, holiday cottages, outdoor potential, Leivonmäki National Park, local culture, nature, peace, % of 3 highest votes).

Linnansaaren lähiympäristön vastaajat Rantasalmen alueelta. Kaikki kuusi kyselyyn vastannutta vastasivat myös tähän kysymykseen, ja lähes kaikki nostivat merkittävimäksi vetovoimatekijäksi Linnansaaren kansallispuiston, ja puolet Saimaannorpan. Muiden vetovoimatekijöiden kohdalla vastaukset kuitenkin hajosivat paljon: luonto, paikallinen kulttuuri, retkeily-, patikointi- ja maastohiihtomahdollisuudet, hyvä sijainti Suomessa ja laadukas ja osaava palvelu olivat vastaajien mielestä kaikki tekijöitä, joilla on merkitystä kun matkakohdetta valitaan.

Linnansaaren vetovoimatekijät tärkeysjärjestyksessä painotetuin arvoin (vastaajia 6, ääniä 18)



KAAVIO 17: LINNANSAAREN ALUEEN YRITTÄJIEN NÄKEMYS ALUEEN VETOVOIMATEKIJÖISTÄ ANNETUN LISTAN PERUSTEELLA

Graf 17. Perception about attractions in Leivonmäki Resort evaluated by businesses (n=6). (from top down; other, quality in services, favorable location in South-Finland, norppa seal, canoeing potential, outdoor potential, Linnansaari National Park, local culture, nature, % of 3 highest votes).

Mielenkiintoista on, ettei monikaan arvioitu vetovoimatekijä, kuten rauha ja hiljaisuus saanut Linnansaaren alueella yhtään mainintaa. Rantasalmen ympäristökasvatusinstituutti auttoi laatimaan 15 kohdan listan mahdollisista vetovoimatekijöistä. Näistä kuitenkin Porosalmen geologinen luontopolku, Haukivesi, Hotelli Ruusuhovi, lomamökit, erikoiset kalliot ja maamuodostumat tai Järvi-luontokeskus eivät saaneet yhtään mainintaa 1.-3. tärkeimmäksi vetovoimatekijäksi. Geologisia kohteita, kuten luontopolkua tai kalliomuodostelmia ei nähty merkittävänä tekijöinä matkailijoiden houkuttelemisessa. Linnansaarelaiset määrittivät kuitenkin muutamia uusia, lomakkeessa mainitsemattomia seikkoja myös.

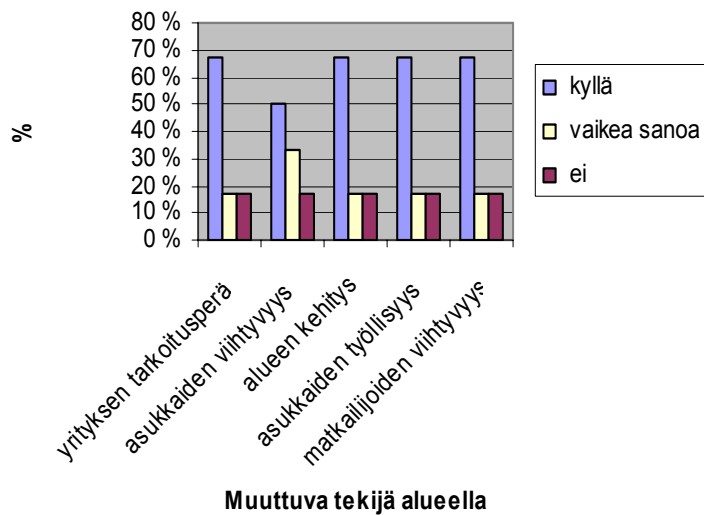
LUONTOMATKAILUN KEHITTÄMISEN MAHDOLLISUUDET

Vastaajien arviot siitä kuinka luontomatkailun kehittäminen esimerkiksi leirikoulutoiminnan (tai Leivonmäellä luontopolkuun liittyvän toiminnan) lisäämisen kautta vaikuttaisi omaan alueeseen, sen yrityksiin, asukkaisiin ja matkailijoihin ilmaisee melko voimakasta toiveikkautta kehittämisen vaikutuksista taloudelliseen toimintaan. Kuitenkaan kovin moni ei usko sen lisäävän mahdollisuuksia nostaa palveluiden hintoja. Lomakkeen kysymyksen (nro 17) "Voiko leirikoulutoiminta mielestänne edistää..." vastaukset ilmaisevat selvästi, että nekin yhteisöt, jotka eivät osallistu luontokoulutoimin-

taan esimerkiksi taloudellisesti toivovat, että luontokoulut voisivat parantaa alueen yritysten toimintamahdollisuuksia ja etenkin asukkaiden tyytyväisyyttä.

Puistoittain tarkasteltuna huomattavin ero taloudelliseen toimintaan liittyen on hinnankorotuksiin liittyen. Koli on ainoa puistoista, jonka alueen vastaajat arvioivat, että toiminta voisi perustella palveluiden hintojen nostamista. Kolilla ja Linnansaarella yhtä suuri osa vastaajista kuitenkin arvioi, ettei leirikoulutoiminnalla olisi vaikutusta mahdollisiin hinnankorotuksiin. Puistojen arviot kehittämisen vaikutuksista taloudellisiin toimintoihin olivat muilta osin samankaltaiset, vastaajat näkivät kehittämällä olevan vaikutusta kysyntään, matkailijoiden määrään ja omaan liiketoimintaan (Kaaviot 18A, 19A ja 20A).

**Voisiko leirikoulutoiminta mielestänne edistää
Linnansaaren alueella seuraavia tekijöitä?
ALUEKEHITYS**



KAAVIO 18A.

**LINNANSAAREN VASTAAJIEN ARVIOT
LEIRIKOULUTOIMINNAN VAIKUTUKSESTA
ALUEKEHITYKSEN OSA-ALUEISIIN**

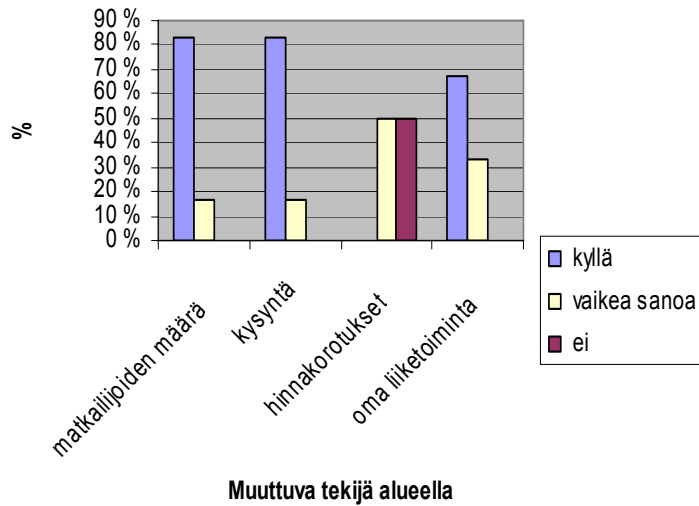
Graf 18 A. Evaluation of the impact of camp school activity on the regional development potential in Linnansaari/Rantasalmi resort.

Graf on Regional development potential;

- the private objectives of business,
- well-being of the local inhabitants,
- regional development,
- local employment ,
- well-being of the tourists,

blue yes, red no, white difficult to say

**Voisiko leirikoulutoiminta mielestänne edistää
Linnansaaren alueella seuraavia tekijöitä?
TALOUS**



KAAVIO 19B.

**LINNANSAAREN VASTAAJIEN ARVIOT
LEIRIKOULUTOIMINNAN VAIKUTUKSESTA
TALOUDELLISIIN TOIMINTAMAHDOLLI-
SUUKSIIN**

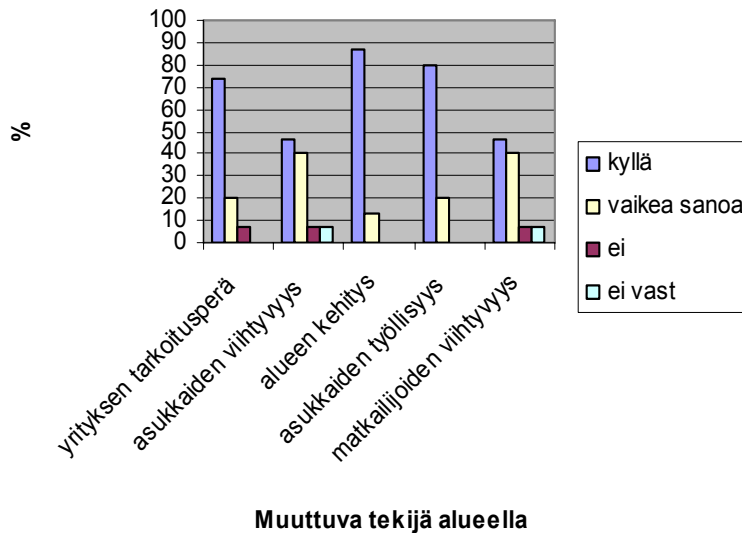
Graf 18 B. Evaluation of the impact of camp school activity on the economical development. potential in Linnansaa-ri/Rantasalmi resort.

A Graf on Regional development poten-
tial;

- number of tourists
- demand
- option for higher prices
- own business profits

blue yes, red no, white difficult to say

**Voisiko leirikoulutoiminta mielestänne edistää
Kolin alueella seuraavia tekijöitä?
ALUEKEHITYS**



KAAVIO 19A.

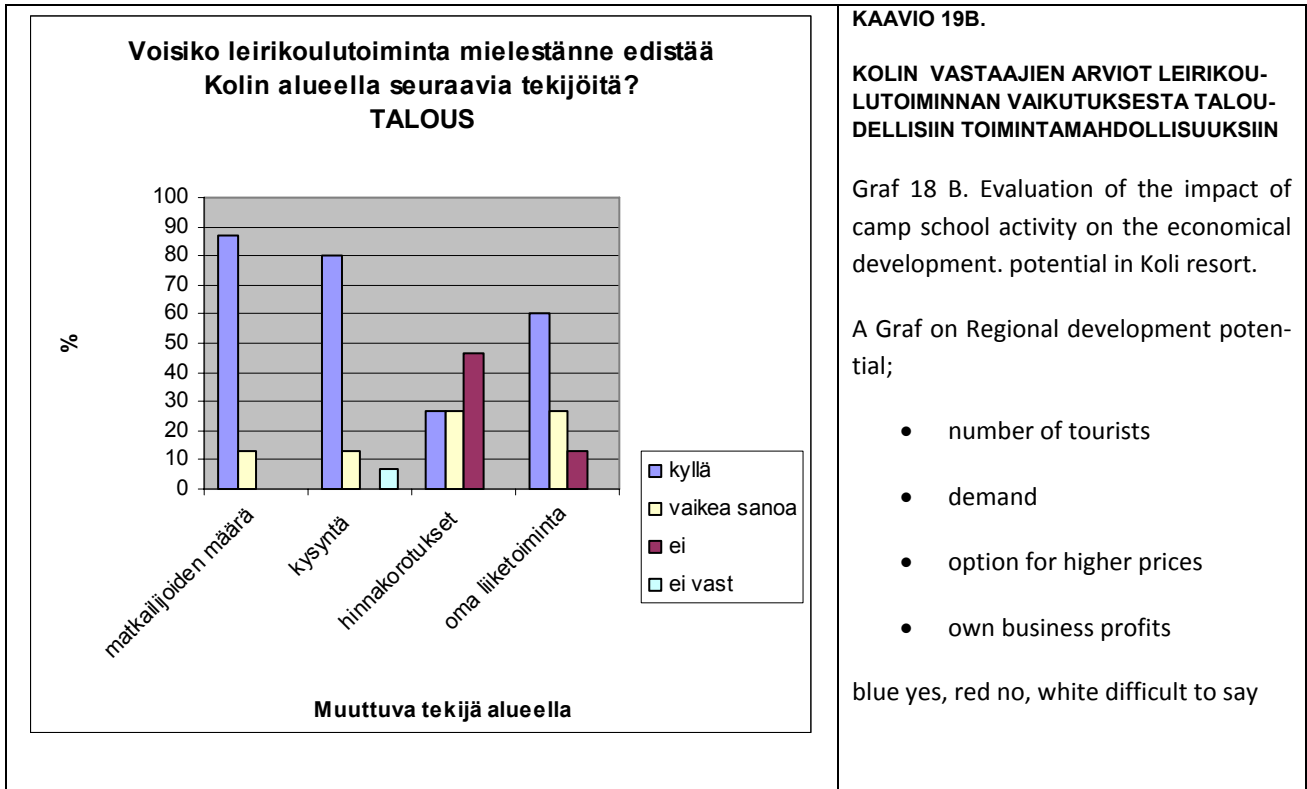
**KOLIN VASTAAJIEN ARVIOT LEIRIKOU-
LUTOIMINNAN VAIKUTUKSESTA ALUE-
KEHITYKSEN OSA-ALUEISIIN**

Graf 18 A. Evaluation of the impact of camp school activity on the regional development. In Koli resort .

Graf on Regional development poten-
tial;

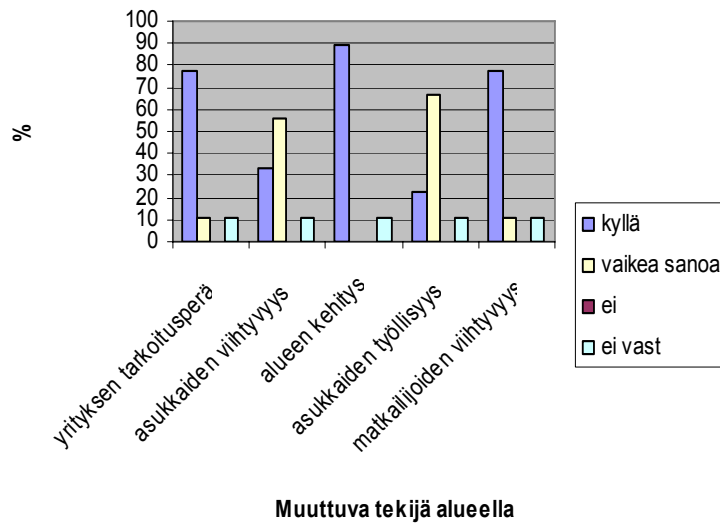
- the private objectives of busi-
ness,
- well-being of the local inhabi-
tants,
- regional development,
- local employment ,
- well-being of the tourists,

blue yes, red no, white difficult to say



Vastaajien arviot siitä miten leirikoulu- tai Leivonmäen luontopolkutoiminta voisivat vaikuttaa alueeseen, olivat vaihtelevammat aluekehityksen kuin talouden osalta. Linnansaarella suurin osa arvioi kaikki kysytyt tekijät asioiksi, jotka voisivat edistää aluekehitystä. Osa vastaajista koki kuitenkin osan muuttujista tekijöiksi, joita leirikoulutoiminta ei voisi edistää. Kolilla leirikoulutoiminnan nähtiin voivan edistää, yrityksen tarkoitusperän mukaisia tavoitteita, alueen kehityksen ja asukkaiden työllisyyden. Leivonmäellä vastaavat tekijät ovat yrityksen tarkoitusperä, alueen kehitys ja matkailijoiden viihtyvyys (Kaaviot 18B, 19B ja 20B).

**Voisiko luontopolku mielestänne edistää
Leivonmäen alueella seuraavia tekijöitä?
ALUEKEHITYS**



KAAVIO 20A.

LEIVONMÄEN VASTAAJIEN ARVIOT LEIRI-KOULUTOIMINNAN VAIKUTUKSESTA ALUEKEHITYKSEN OSA-ALUEISIIN

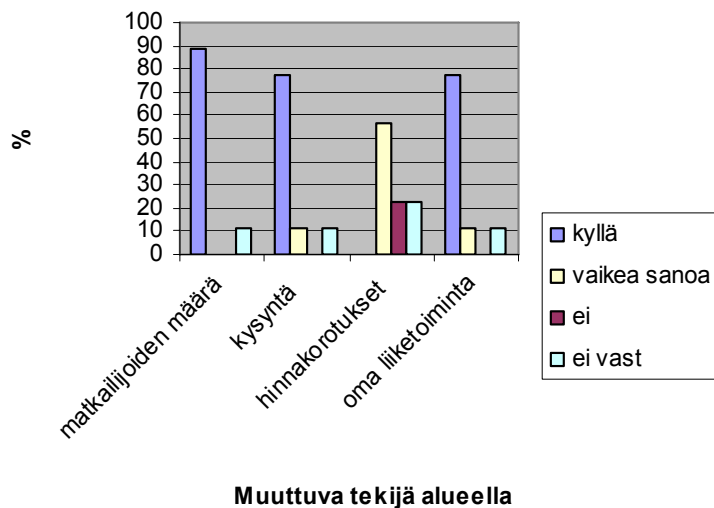
Graf 18 A. Evaluation of the impact of camp school activity on the regional development. In Leivonmäki resort .

Graf on Regional development potential;

- the private objectives of business,
- well-being of the local inhabitants,
- regional development,
- local employment ,
- well-being of the tourists,

blue yes, red no, white difficult to say

**Voisiko luontopolku mielestänne edistää
Leivonmäen alueella seuraavia tekijöitä?
TALOUS**



KAAVIO 20B.

LEIVONMÄEN VASTAAJIEN ARVIOT LEIRI-KOULUTOIMINNAN VAIKUTUKSESTA TALOUDELLISIIN TOIMINTAMAHDOLLISUUKSIIN

Graf 18 B. Evaluation of the impact of camp school activity on the economical development. potential in Leivonmäki resort.

A Graf on Regional development potential;

- number of tourists
- demand
- option for higher prices
- own business profits

blue yes, red no, white difficult to say

Ympäristökasvatuksen arvostuksen kasvun toivotaan pian näkyvän myös merkittävien luontoalueiden arvostuksen nousuna. Elämispohjainen opetus, jossa vierailaan ja toimitaan opastetusti vaikuttavissa ekosysteemeissä, on todettu olevan tehokas oppimisen tapa. Kuitenkin valmius maksaa opastuksesta on vielä ollut melko heikkoa. Suomalaisessa kulttuurissa tähän vaikuttaa luultavasti voimakkaasti se, että väestön muutto kaupunkeihin on tapahtunut vasta vähitellen, ja moni kokee

hallitsevansa on luonnossa selviämisen keinot, toisin kuin esimerkiksi jäätikkö- tai vuoristoalueilla, joilla opastuspalveluiden käyttö on tavallista.

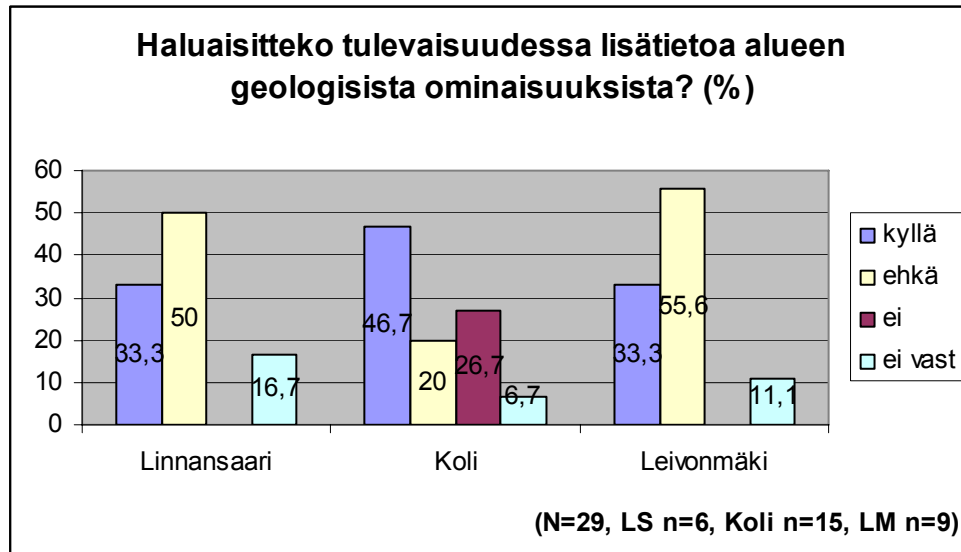
LISÄÄ GEOLOGIAA?

Selvityksessä tiedusteltiin (Kysymys 19) vastaajien kiinnostusta saada lisätietoa alueen geologiasta asiakaspalvelun parantamisen edistämiseksi. Kysymys analysoitiin puistoittain (Kaavio 21). Samassa kysymyksessä selvitettiin myös lisäkoulutustarpeita. Vain kaksi vastaajaa mainitsi muita lisäkoulutustarpeita: käsityötaitojen edistäminen ja perinnetilojen opastuksen kehittäminen helpommaksi lapsiperheille.

Linnansaaren vastaajista 33% vastaajista haluaisi lisätietoa geologiasta ja 50% kokee tiedon ehkä tarpeelliseksi. Kukaan vastaajista ei vastannut kieltävästi lisätiedon tarpeisiin. Koliilla lähes puolet vastaajista, 47%, haluaisi saada lisätietoa alueen geologiasta. Kolin kansallismaisemaan kuuluu oleellisesti geologiset muodostumat ja näin ollen lisätiedon tarve asiasta on varmasti hyödyllistä. Kolin alueen vastaajista 27 % ei haluaisi lisätietoa aiheesta. On mahdollista, että heillä on mielestään jo riittävästi tietoa asiasta tai he eivät katso lisätiedon edistävän asiakaspalveluaan.

Leivonmäen vastaajista 33% kokee lisätiedon tarpeelliseksi. Kukaan vastaajista ei vastannut kieltävästi. Leivonmäellä geologiaa matkailun tukena on hyödynnetty tähän mennessä vähän. Tämä voisi olla selittävä tekijä sille, että 56% ei ollut varmoja haluaisivatko lisätietoa asiasta. Vastaajilla ei välttämättä ole selkeää kuvaa siitä, kuinka geologian tietämys voisi auttaa yrityksen toiminnassa. Linnansaarella geologisia oppimisympäristöjä on kehitetty jo 80-luvulta lähtien, mahdollisesti asian tuttuus johti siihen, että 50% ei ollut varmoja haluaisivatko lisätietoa geologiasta. Näin vastanneista eivät kuitenkaan kaikki arvioineet omaa tietämystään alueen geologisista ominaisuuksista hyväksi, vaan suurin osa ei osannut arvioida osaamistaan. Linnansaaren pieni vastausprosentti kuitenkin estää tekemästä kovin päteviä yleistyksiä alueelle.

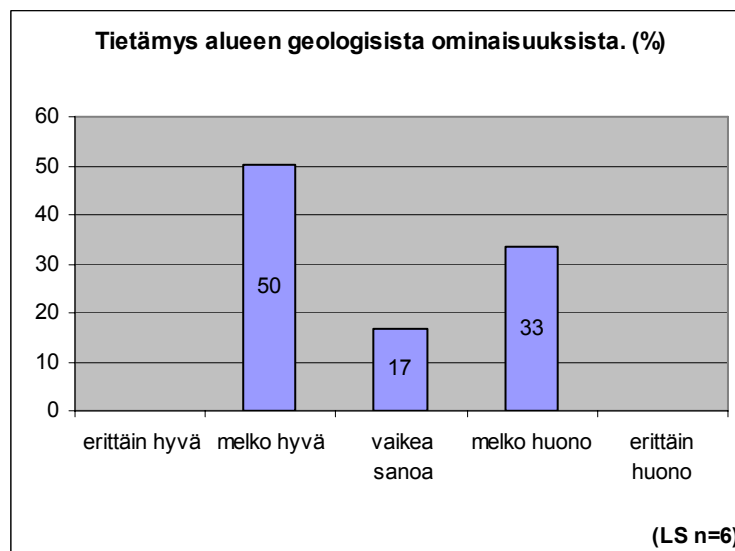
Tarkempi perehtyminen niihin Kolin alueen vastaajiin, jotka eivät halua lisätietoa alueen geologiasta, osoittaa haluttomuuden johtuvan erilaisista syistä. Näistä vastaajista 25 % (1 kpl) kokee tietonsa alueen geologisista ominaisuuksista erittäin hyväksi ja vastaajan toimenkuva myös tukee tätä tietoa. Loput vastaajista (75 %) kokevat tietämyksensä asiaan liittyen melko huonoksi tai erittäin huonoksi. On luultavaa, että nämä vastaajat eivät usko geologiatietämyksen lisäävän asiakkaiden määrää.



KAAVIO 20: PUISTOITTAINEN PROSENTTIOSUUS YHTEISÖISTÄ JA YRITYKSISTÄ, JOTKA HALUAISIVAT TIETÄÄ ENEMMÄN ALUEENSA GEOLOGIASTA

Graf 21. Wants more information about geological heritage of the area. (blue= yes, white= maybe, red=no).

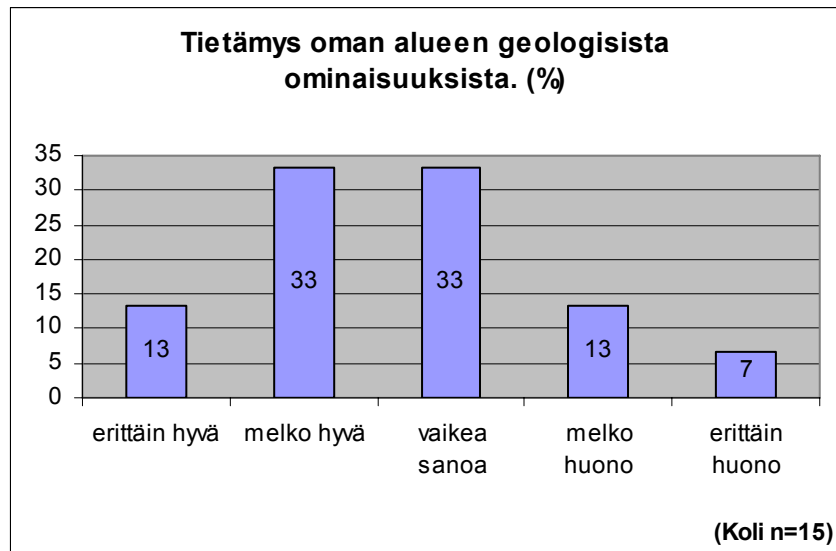
Linnansaaren ja Kolin kansallispuistojen alueiden yrityksille osoitetuissa lomakkeissa kysyttiin yrittäjien tietämystä alueen geologisista ominaisuuksista. Kysymystä ei ollut osoitettu Leivonmäen vastaajille, koska geologisten ominaisuuksien huomioiminen toiminnassa on vasta alkamassa. Linnansaarella 50% vastaajista arvioi tietämyksensä melko hyväksi, loput vastaajista ei osannut arvioida tietämystään, tai arvioi sen melko huonoksi (Kaavio 22).



KAAVIO 21: RANTASALMEN YRITYSTEN OMA ARVIO TIETÄMYKSESTÄÄN ALUEEN GEOLOGISISTA OMINAISUUKSISTA

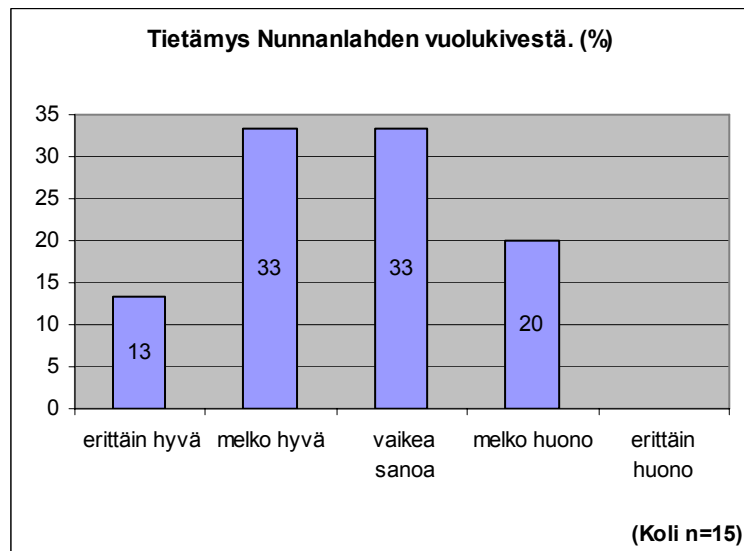
Graf 22. Self evaluation about the level of knowledge on the geo-heritage of the area Linnansaari NP/Rantasalmi resort (very good, rather good, difficult to say, rather poor, very poor).

Kolin alueella hajonta alueen geologisten ominaisuuksien tietämystä arvioitaessa oli suurempaa (Kaavio 23). Kolin alueen yrittäjistä 46% arvioi tietämyksensä alueen geologisista ominaisuuksista erittäin hyväksi tai melko hyväksi. On kuitenkin huomioitava, että vastaajista 20% arvioi tietämyksensä melko tai erittäin huonoksi huolimatta Kivikeskuksen toiminnasta alueella. Kolin kansallispuiston yritysverkostossa Nunnanlahden vuolukiven tietämyksestä kertova Kaavio 24 tukee ajatusta, että Kolin alueella geologista tietämystä voitaisiin kehittää.



KAAVIO 22: KOLIN ALUEEN YRITYSTEN OMA ARVIO TIETÄMYKSESTÄÄN ALUEEN GEOLOGISISTA OMINAISUUKSISTA

Graf 23. Self evaluation about the level of knowledge on the geo-heritage of the area Koli resort (very good, rather good, difficult to say, rather poor, very poor).



KAAVIO 23: KOLIN YRITYSTEN OMA ARVIO TIETÄMYKSESTÄÄN NUNNANLAHDEN VUOLUKIVESTÄ

Graf 24. Self evaluation about the level of knowledge on the Nunnalahti soap stone heritage among the business in Koli resort (very good, rather good, difficult to say, rather poor, very poor).

JOHTOPÄÄTÖKSET

Selvitys antaa hyvän kuvan siitä geologisen luontomatkailun kehittämisen mahdollisuuksista alueen toimijoiden näkökulmasta. NEED -hankkeen kahdeksasta tavoitteesta (kts. Liite 1) seitsemän koskee selvityksen aihepiiriä, erittelen seuraavaksi yksittäisiä tuloksia, ja sen jälkeen selvityksen tuloksia hanketavoitteisiin verrattuna.

Kyselyyn vastanneet yritykset olivat tyypiltään hyvin erilaisia, vaikka toimiala kaikilla liittyikin matkailuun ja sen oheispalveluihin. Vastanneiden yritysten liikevaihdot olivat hyvinkin erisuuruisia ja näin niiden kehittämistarpeet ja mahdollisuudet osallistua luontomatkailun kehittämiseen vaihtelivat.

Sosiaalisen pääoman arvioimiseksi lomakkeessa tiedusteltu luottamus eri puistoalueiden toimijoiden välillä oli pääosin tyydyttävää tai hyvää. Luottamus Metsähallitusta kohtaan oli Linnansaarella ja Kolilla hyvää ja Leivonmäellä tyydyttävää. Myös yhteistoimintaa on ollut enemmän Linnansaarella ja Kolilla Metsähallituksen kanssa. Leivonmäen kansallispuisto iältään nuorempi ja näin yhteistoiminta on siellä vasta kehittymässä. Toiminnan edetessä ja Metsähallituksen roolin kasvaessa alueen toimintakentällä saattaa myös syventää luottamusta Metsähallitusta kohtaan.

Yhteistyömuotoina vastanneilla on sekä Metsähallituksen että alueen muiden yritysten kanssa lähinnä tietojen vaihto ja neuvottelut sekä tilaukset ja sopimukset. Talkoita ei Metsähallituksen kanssa ollut järjestetty kuin Leivonmäellä, mutta kaikkien puistojen alueilla talkoita oli järjestetty jonkin verran muiden tahojen, eniten yhdistysten kanssa. Alueelliset yhdistykset onkin syytä huomioida kehitettäessä talkootoimintaa kansallispuistojen alueella.

Matkailu ja luonnonharrastuksen, sekä kulttuurin edistäminen ja ympäristönsuojelu olivat neljä eniten mainittua asiaa, jotka määrittävät yritysten tai yhteisöjen toiminta-ajatuksia. Kaikissa puistoissa oli halukkuutta tietää lisää geologisista ominaisuuksista. Tästä voitaisiin päätellä, että edellytyksiä geologisen luontomatkailun kehittämiseen yritysten kanssa voisi olla, vaikkei toisaalta nimenomaan alueen geologiaa nähtykään merkittävänä tekijänä, joka voisi tuoda matkailijoita alueelle. Oman haasteensa geologisten oppimisympäristöjen kehittämislle tuo se, että moni vastaajista ei osannut sanoa haluaisiko lisätietoa alueen geologisista ominaisuuksista.

Tärkeimmiksi koetut vetovoimatekijät erottuivat vastauksista selkeästi: Kolilla kansallismaisema sekä retkeily- ja liikuntamahdollisuudet mainittiin tärkeimpinä vetovoimatekijöinä, Leivonmäellä kansallispuisto ja luonto ja Rantasalmella kansallispuisto ja Saimaannorppa. Toisaalta on mahdollista, että uusiakin vetäviä tekijöitä saataisiin kehitettyä – kuka olisi esimerkiksi 1900-luvun alussa ennustanut, että laskettelu tuo Kolille talvella matkailijoita?

Leirikoulutoiminnassa vastaajat näkivät suuriakin mahdollisuuksia lisätä alueen kehitystä sekä matkailijoiden ja asukkaiden hyvinvointia, muttei kuitenkaan palveluista saatavaa korvausta. Selvityksen perusteella voidaan päätellä, että leirikoulupalvelujen tuottamiseen osallistuneet yritykset pitävät leirikoulupalveluiden tuottamista mahdollisena liiketoiminnan osa-alueena, koska vain hyvin pieni osa näitä palveluja tuottaneista yrityksistä ei ilmaissut, ettei olisi kiinnostunut myös tulevaisuudessa tuottamaan kyseisiä palveluja. Vastaajista neljännes ei ole selvityksen mukaan tulevaisuudessakaan kiinnostunut olemaan mukana leirikoulutoiminnassa.

Yritykset arvioivat tietotaitonsa alueesta ja matkailijoiden palvelemiseen tarvittavista kyvyistä, kuten kielitaidon, melko hyväksi, tosin Kolilla ja Rantasalmella molemmissa yrittäjät kokivat, etteivät kaikki taidot ole ehkä riittäviä. Hajonta taidoissa oli merkittävä: noin neljännes vastaajista koki, että ATK- ja kielitaidot olivat huonot tai erittäin huonot, tai eivät vastanneet kohtaan.

Mikäli jatkohankkeissa tehdään lisätutkimusta, selvityksen tehneet ehdottaisivat kyselytutkimuksen sijaan esimerkiksi ryhmähaastatteluja, joissa yhteisöjen toimijat voisivat jakaa ja kehittää keskustelun alueen yhteistyötä. Soittaessamme yrityksiin taloudellisesti vaikeana aikana vaikutti siltä, että ihmisillä olisi enemmän sanottavaa kuin lomakkeisiin mahtuu. Puhelinkeskusteluissa yrittäjät toivoivat myös saavansa selvityksen itselleen. Sähköpostitse viestiminen voisi toimia ainakin osalle vastaajista myös paremmin kuin kirjeitse lähestyminen.

Selvityksen perusteella voidaan todeta, että vastanneilla yrityksillä on pääosin kiinnostusta geologisiin oppimisympäristöihin ja koulutuspaketteihin, mutta niitä ei ehkä tällä hetkellä nähdä tekijöinä, jotka lisäisivät matkailijoiden määrää ja yritysten liikevaihtoa. Alueiden tärkeimmiksi vetovoimatekijöiksi nähtiin kaikissa kolmessa puistossa itse kansallispuisto tai Kolilla kansallismaisema. Alueellisesti suunnitellut oppimisympäristöt kuitenkin tukevat kansallispuiston toiminta-ajatusta ja voisivat näin kehittää yritysten toimintaa. Koulutuspakettien ja oppimisympäristöjen jatkuvan käytön haasteena on yritysten palkattujen työntekijöiden sesonkiluonteisuus. Sesonkiluonteiset työntekijät saattavat vaihtua ja oppimisympäristöjen jatkuvan käytön ja kehityksen takeena olisi saattaa niiden sisältö myös uusien työntekijöiden tietoon.

Sosiaalista pääomaa kehitettäessä on kansallispuistojen alueella yhteistyöverkostoja ja luottamus niitä kohtaan kestävän luontomatkailun kehittämistä ajatellen vaihtelee hyvästä tyydyttävään. Talokotoimintaa alueilla voisi lisätä ja näin lisätä sen avulla sosiaalista pääomaa ja luoda uudenlaista verkostoitumista toimijoiden välille. Yritykset näkivät yhteistyön tärkeänä kaikkien osapuolten välillä. Eräässä avoimessa vastauksessa luki: yhteistyö on se ykkösjuuttu!

NEED-hankkeen tavoite 2 yhdistää maaperän opetuskäyttö ja kestävä paikallinen toimeentulo toteutunee konkreettisemmin vuosien myötä kun uusi opetusmateriaali saadaan käyttöön. Monet toimijoista olivat kiinnostuneita sekä tietämään lisää alueen geologiasta, jatkamaan leirikoulutoimintaa sekä kehittämään omaa toimintaansa. Nämä valmiudet antavat hyvän pohjan hankkeen tavoitteelle ”aktivoida yksityisiä toimijoita luomaan laadukkaita opetuksellisia palveluita kouluilla ja luontomatkailijoille”.

NEED-hankkeen tavoite ”kehittää toimijoiden kykyjä informoida vierailijoita ja asiakkaita kohdealueen geologisista arvoista” on vastaajien mielestä tarpeellinen, vaikkakaan kaikki eivät uutta tietoa kokeneet tarvitsevansa. Matkailun kestävästä kehittämisestä tiedottamista varten vaikuttaisi siltä, että yritysten toimintoja oltaisiin nyt halukkaita kehittämään kestävämpään suuntaan, ja tämän jälkeen toimenpiteistä voitaisiin tiedottaa. Hankkeen kuudennetta tavoitetta varmistaa, että paikalliset toimijat säilyttävät maaperän esteettiset arvot, ei suoraan kysytty lomakkeessa. Silti kaksi seikkaa: luontomatkailu monia vastaajia yhdistävänä elinkeinona ja luonto toimijoiden arvostamien vetovoi-matekijöiden joukossa, kertovat siitä, ettei matkailijoita houkuttelevia luontokohteita, kuten Kolin kalliota, haluta muuttaa, vaan niitä arvostetaan sellaisenaan.

NEED-hankkeen seitsemännen tavoitteen toteutumista, luontokeskusten sosiaalisia verkostoja vahvistumista, nimenomaan tämän hankkeen tuloksena on vaikea arvioida. Leivonmäellä, jossa kansallispuistoalueen yritysyhteistyö on nuorinta, on merkkejä siitä, että yhteistoiminta on lisääntynyt hankkeen myötä. Linnansaarella yritysverkosto on toiminut pisimpään, ja on muutaman puhelinkeskustelun sekä Rantasalmen ympäristökasvatusinstituutin kertoman perusteella jonkinlaisessa muutosvaiheessa. Kolilla 2000-luvun hanketoiminta on kehittänyt verkostoja, mutta tuonut myös toiveita toiminnan laajentamisesta edelleen. Selkeitä taloudellisia verkostoja ei hanketoiminnan seurauksena vaikuttanut syntyneen – alihankintasopimukset olivat hyvin harvinaisia yritysten välillä, silti taloudellista pärjäämistä kehittäviä keskusteluja ja tietojen vaihtoa, neuvotteluja, kuitenkin käytiin monen eri verkoston jäsenen kanssa.

Kaikenkaikkiaan selvitykseen osallistuneet kansallispuistojen toimijat uskoivat siihen, että yhteistoiminnalla voidaan hanketavoitteen mukaisesti ”luoda uusia mahdollisuuksia kehittää alueita uuden tiedon ja toimintamallin avulla”.

LÄHTEET

Laura Iisakka ja Aku Alanen Alanen ja Iisakka 2006, Tilastokeskus, (Luettu 20.6.2009, päivitetty 31.3.2006) <http://www.stat.fi/tup/sospo/kasite.html>

Keski-Suomen ympäristökeskus 2007. Leivonmäki. [www-dokumentti]
<<http://www.environment.fi/default.asp?contentid=140325&lan=fi>>. (luettu 12.3.2010)

Metsähallitus 2010a. Linnansaaren kansallispuisto. [www-dokumentti]
< <http://www.luontoon.fi/page.asp?Section=234>>. (luettu 12.3.2010)

Metsähallitus 2010b. Käyntimäärät kansallispuistottain. [www-dokumentti]
<<http://www.metsa.fi/sivustot/metsa/fi/Eraasiatjaretkeily/Asiakastieto/Kayntimaarat/Kansallispuistoittain/Sivut/kayntimaaratkansallispuistoittain2009.aspx>>. (luettu 12.3.2010)

Metsähallitus 2010c. Kolin kansallispuisto. [www-dokumentti]
<<http://www.luontoon.fi/page.asp?Section=2107>>. (luettu 12.3.2010)

Metsähallitus 2010d. Leivonmäen kansallispuisto. [www-dokumentti]

<<http://www.luontoon.fi/page.asp?Section=210>>. (luettu 12.3.2010)

Pohjois-Karjalan ympäristökeskus 2005. Kolin kansallispuisto. [www-dokumentti]

< <http://www.ymparisto.fi/default.asp?contentid=65770&lan=fi>>. (luettu 12.3.2010)

Rantasalmen matkailu ry, 2010. Linnansaaren kansallispuisto. [www-dokumentti]

<<http://www.rantasalmitravel.com/linnansaaren-kansallispuisto.html>>. (luettu 12.3.2010)

Petri Ruuskanen. Sosiaalinen pääoma. [www-dokumentti]

<<http://kans.jyu.fi/sanasto/sanat-kansio/sosiaalinen-paaoma>>. (luettu 20.3.2010, päivitetty 08.09.2009)

Saimaan matkailu ry, 2007. Linnansaaren kansallispuisto. [www-dokumentti]

<http://www.saimaa.fi/Suomeksi/Nae_ja_koe/Luonto_ja_retkeily/Kansallispuistot/Linnansaaren_kansallispuisto.iw3>. (luettu 12.3.2010)

World BAnk/b, 2010. [www-dokumentti]

<[http://web.worldbank.org/WBSITE/EXTERNAL/TOPICS/EXTSOCIALDEVELOPMENT/EXTTSOCI
ALCAPI-
TAL/0,,contentMDK:20185225~menuPK:418213~pagePK:148956~piPK:216618~theSitePK:40101
5,00.html](http://web.worldbank.org/WBSITE/EXTERNAL/TOPICS/EXTSOCIALDEVELOPMENT/EXTTSOCIALCAPI-TAL/0,,contentMDK:20185225~menuPK:418213~pagePK:148956~piPK:216618~theSitePK:401015,00.html)>. (luettu 21.3.2010, päivitetty 2010).

KUVAT, KUVIOT JA TAULUKOT

KUVAT

Kuva 1: Linnansaaren kansallispuisto lähialueineen, lähde: Metsähallitus 2010	7
Kuva 2: Kolin kansallispuisto lähialueineen, lähde: Metsähallitus 2010	9
Kuva 3: Leivonmäen kansallispuisto lähialueineen, lähde: Metsähallitus 2010	10

KAAVIOT

KAAVIO 1 Yritysten arvio omasta osaamisestaan.....	14
KAAVIO 2: Vastaajien ”Kyllä-vastaukset” kysymykseen tarpeesta kehittää yrityksen toimintaa ympäristöystävällisemmäksi.....	14
KAAVIO 3: Vastaajien näkemä tarve (”kyllä”-vastaukset) kehittää toimintaa ympäristöystävällisemmäksi.....	15
KAAVIO 4: Vastanneiden yhteisöjen toiminta-ajatuksen jakaantuminen (%).....	16
KAAVIO 5: Yritysten yhteydenpitotavat.....	17
KAAVIO 6: Yritysten yhteydenpito.....	18
KAAVIO 7: Yhteistyön tärkeys eri toimijoiden välillä kansallispuiston alueella.....	18
KAAVIO 8: Kouluarvosanoin (4-10) arvioitu luottamus oman alueen toimijoihin kestävän luontomatkailun kehittämisessä.....	20
KAAVIO 9: Luottamus alueen luontomatkailua kehittäviä yrityksiä kohtaan Linnansaarella (Rantasalmi).....	21
KAAVIO 10: Luottamus alueen luontomatkailua kehittäviä yrityksiä kohtaan Kolilla.....	21
KAAVIO 11: Yritysten ja yhteisöjen näkemys yhteistyöstä Metsähallituksen kanssa (%/puisto).....	23
KAAVIO 12: Kolin alueen yritysten yhteistyö muiden yritysten ja yhdistysten kanssa (luvut prosentteina alueen vastaajista).....	24
KAAVIO 13: Rantasalmen alueen yritysten yhteistyö muiden yritysten tai yhdistysten kanssa (luvut prosentteina alueen vastaajista).....	24
KAAVIO 14: Leivonmäen alueen yritysten yhteistyö alueen muiden yritysten/yhdistysten kanssa (luvut prosentteina alueen vastaajista).....	25
KAAVIO 15: Kolin alueen yrittäjien näkemys alueen vetovoimatekijöistä.....	26
KAAVIO 16: Leivonmäen alueen yrittäjien näkemys alueen vetovoimatekijöistä.....	27
KAAVIO 17: Linnansaaren alueen yrittäjien näkemys alueen vetovoimatekijöistä ANNETUN LISTAN PERUSTEELLA.....	28

KAAVIO 18A.....	29
KAAVIO 18B.....	30
KAAVIO 21: puistoittainen prosenttiosuus yhteisöistä ja yrityksistä, jotka haluaisivat tietää enemmän alueensa geologiasta.....	34
KAAVIO 22: Rantasalmen yritysten oma arvio tietämyksestään alueen geologisista ominaisuuksista.....	34
KAAVIO 23: Kolin alueen yritysten oma arvio tietämyksestään alueen geologisista ominaisuuksista	35
KAAVIO 24: Kolin yritysten oma arvio tietämyksestään Nunnanlahden vuolukivistä.....	35
TAULUKOT	
TAULUKKO 1: Sosiaalisen pääoman mittareita Sosiaalinen pääoma Suomessa -julkaisussa.....	11

LIITTEET

LIITE 1 NEED –HANKKEEN TAVOITTEET

NEED –hankkeen tavoitteet

- kehittää ja testata innovatiivisia lähestymistapoja välittää maaperään liittyvää tietoa koulujen ja aikuisoppijoiden tarpeisiin
- luoda toimintamalli, joka liittää yhteen maaperätiedon opetuskäytön ja kestävän paikallisen toimeentulon
- vahvistaa saatavilla olevan informaation opetuskäyttöä luontoarvoja korostaen ja lisätä kohdealueiden arvostusta
- aktivoida yksityisiä toimijoita luomaan laadukkaita opetuksellisia palveluita kouluilla ja luontomatkailijoille
- informoida vierailijoita ja asiakkaita kohdealueen geologisista, biologisista ja esteettisistä arvoista sekä matkailun kestävästä kehittämisestä
- motivoida paikallisia toimijoita säilyttämään maaperän esteettiset arvot
- vahvistaa luontokeskusten taloudellisia, sosiaalisia ja alueiden välisiä verkostoja
- luoda uusia mahdollisuuksia kehittää alueita uuden tiedon ja toimintamallin avulla.

LIITE 2 LINNANSAAREN ALUEEN KYSELYLOMAKE JA SAATEKIRJE

**INTERREGIOVB NEED-hanke**

16.2.2010

LEIRIKOULUPALVELUJEN KEHITTÄMISKYSELY***Arvoisa Rantasalmen alueella toimivan yrityksen edustaja***

Rantasalmen alueella parhaillaan toimiva, EU:n osittain rahoittama NEED –hanke pyrkii kehittämään geologiseen ohjelmaan perustuvia leirikoulupalveluja. Kehityskohteena ovat Järviluontokeskuksen, Linnasaaren kansallispuiston sekä Porosalmen geologisen luontopolun oppimisympäristö ja opetussisällöt.

Hankkeen vaikuttavuuden seurantaan sisältyy näiden kohteiden yhteistoimintaverkostoon kuuluvien yritysten kuuleminen. Tällä pyrimme selvittämään Rantasalmen alueen toimijoiden verkostoitumista, yritysten omia tavoitteita ja toimintavalmiuksia sekä hanketoiminnan vaikutusta yritysten oman toiminnan kehittämiseen. Pyydämme yrityksen omistajaa tai sen toimivaltaista edustajaa vastaamaan yrityksen puolesta seuraaviin kysymyksiin.

Vastauksianne käytetään tilastoaineistona. Yksittäisen yrityksen tietoja ei julkaista missään yhteydessä. Yritys voi jättää vastaamatta joihinkin kysymyksiin harkintansa mukaan. Kyselyyn annetut vastaukset ovat tärkeä pohja Linnasaaren kansallispuiston, Järviluontokeskuksen ja yrityksenne yhteydenpidolle leirikoulupalveluja kehitettäessä.

Pyydämme palauttamaan kyselylomakkeen 10 päivän sisällä (26.2.2010 mennessä) oheisessa kirjekuoressa, jonka postimaksu on valmiiksi maksettu, tai osoitteella:

Metsähallitus

Ylä-Kolintie 39, 83960 Koli

Lisätietoja kyselyyn ja leirikoulu- ja oppimiskäyntipalvelujen kehittämishankkeeseen liittyen antaa Maria Nuutinen.

Projektisuunnittelija: Maria Nuutinen
 puh. 0505966924
 sähköposti: maria.nuutinen@gmail.com

Tämä kirje (1. s.) jää vastaanottajan haltuun.

LEIRIKOULUPALVELUJEN KEHITTÄMISKYSELY

PVM _____

NRO _____

1. Yrityksenne nimi

2. Yrityksenne perustamisvuosi _____

3. Mikä on yrityksenne toimiala? (esim. majoituspalvelut)

4. Kuinka monta asiakasta yrityksellänne oli vuonna 2009?

Kuluttaja-asiakkaita arviolta
_____ henkilöä

Toisia yrityksiä, joille yrityksenne toimitti tavaroita tai palveluja _____ kpl

5. Kuinka monta omistajaosakasta tai jäsentä yrityksellänne oli vuonna 2009? _____

6. Mikä oli yrityksenne vuoden 2009 liikevaihto? Arvio riittää. _____ €

7. Oliko yrityksellänne palkattuja työntekijöitä vuonna 2009? Rasti sopivaan ruutuun ja kirjoittakaa tarvittaessa vastauksenne sille varattuun tilaan.

↑ Kyllä, _____ henkilöä ↑ Ei

Palkattujen henkilöiden tekemä työaika oli _____ työkuukautta vuonna 2009

8. Missä yrityksenne toimii? Rasti kaikkiin tarpeellisiin vaihtoehtoihin.

↑ Linnasaaren kansallispuiston alueella ↑ Rantasalmella ↑ Porolahdessa
↑ Savonlinnassa ↑ Varkaudessa ↑ Muualla lähialueilla
↑ Muualla Etelä-Savossa ↑ Muualla Suomessa ↑ Ulkomailta

9. Minkä yhteisöjen kanssa yrityksenne tekee yhteistyötä? Rasti ruutuun riittää!

	Tilauksia/ sopimuksia	Talkootoimintaa	Neuvotteluja ym. tietojen vaihtoa
Metsähallitus			
Tmi Trillivikla			
Kuus-Hukkalan lomamökit			
Hotelli Ruusuhovi			
Rantasalmen ympäristökasvatustutkimuskeskus			
Hotelli Rinssi-Eversti			
Muut Rantasalmella toimivat yrietykset , mikä / mitkä? _____ _____ _____ _____			
Muut Rantasalmella toimivat yhdistykset , mikä / mitkä? _____ _____ _____ _____			

10. Millä tavoin yrityksenne pitää yhteyttä yhteistyökumppaneihinsa?

- Puhelimitse Kokouksissa Kirjeitse Sähköpostilla Tapaamisilla
 Muulla tavoin, miten? _____

11. Kuinka usein yrityksenne on yhteydessä yhteistyökumppaneihinsa?

- Päivittäin Viikoittain Kuukausittain Vuosittain
 Muu vaihtoehto, mikä? _____

12. Onko yrityksellänne kiinteää toimipaikkaa (toimistoa tms.)?

- Kyllä, millä paikkakunnalla? _____ Ei

13. Onko yrityksellänne alihankintasopimuksia Rantasalmen alueella toimivien yritysten kanssa?

↑ Ei

↑ Kyllä, minkä yrityksen tai yhdistyksen?

14. Arvioikaa yrityksenne osaamista seuraavissa asioissa.

Erittäin hyvä Melko hyvä Vaikea sanoa Melko huono Erittäin huono

Tietämys Rantasalmen alueen kulttuurista	↑	↑	↑	↑	↑
Tietämys Rantasalmen alueen luonnosta	↑	↑	↑	↑	↑
Yhteistoiminta muiden yritysten kanssa	↑	↑	↑	↑	↑
Alueen geologisista ominaisuuksista	↑	↑	↑	↑	↑
ATK-taidot	↑	↑	↑	↑	↑
Kielitaito	↑	↑	↑	↑	↑

15. Liittyykö yrityksenne toiminta-ajatukseen seuraavien asioiden edistäminen?

↑ Ympäristön suojelu

↑ Kasvatus

↑ Kulttuuri

↑ Luonnonharrastus

↑ Kansanterveys

↑ Matkailu

Joku muu, mikä? _____

16. a) Onko yrityksenne osallistunut leirikoulujen tai luontokoulujen palvelujen tuottamiseen?

↑ Kyllä

↑ Ei

b) Olisiko yrityksenne kiinnostunut tuottamaan näitä palveluja tulevaisuudessa?

↑ Kyllä

↑ Ei

17. Voisiko leirikoulutoiminta mielestänne edistää Rantasalmella

	Kyllä	Vaikea sanoa	Ei
Yrityksenne omaa liiketoimintaa?	↑	↑	↑
Yrityksenne tarkoitusperiä yleensä?	↑	↑	↑
Rantasalmen alueen kehitystä?	↑	↑	↑
Alueen asukkaiden työllisyyttä?	↑	↑	↑
Vierailevien matkailijoiden määrää?	↑	↑	↑
Vierailevien matkailijoiden viihtyvyyttä?	↑	↑	↑
Asukkaiden viihtyvyyttä?	↑	↑	↑
Matkailupalvelujen kysyntää?	↑	↑	↑
Mahdollisuutta matkailupalvelujen hinnankorotuksiin?	↑	↑	↑

18. Pidättekö tarpeellisena kehittää yrityksenne toimintaa ympäristöystävällisempään suuntaan seuraavilla alueilla?

- ↑ Energiansäästö
 - ↑ Liikenne
 - ↑ Asiakaspalvelu
 - ↑ Joku muu, mikä? _____
 - ↑ Ei tarvetta kehittää yrityksen toimintaa ympäristön laadun suhteen
- ↑ Maisemanhoito
 - ↑ Jätehuolto (esim. lajittelu)
 - ↑ Kotimaisten raaka-aineiden käyttö
- ↑ Vesihuolto
 - ↑ Opastus ja tiedotus

19. Haluaisitteko tulevaisuudessa lisää tietoa:

a) Rantasalmen alueen geologisista ominaisuuksista, jotta voisitte paremmin palvella asiakkaitanne?

- ↑ Kyllä
- ↑ Ehkä olisi hyödyllistä
- ↑ Ei ole tarpeen

b) Onko jotain muita lisätiedon tai -koulutuksen tarpeita? Mitä?

20. Kuinka tärkeää yleensä on seuraavien tahojen yhteistyö Rantasalmen alueella?

Rasti ruutuun yrityksenne näkemyksen mukaan.

	Hyvin tärkeää	Melko tärkeää	Vaikea sanoa	Melko merkityksetöntä	Täysin merkityksetöntä
Yritysten keskinäinen					
Metsähallituksen ja kansallispuiston sekä yritysten					
Yritysten ja yhdistysten					
Metsähallituksen ja kansallispuiston sekä yhdistysten					

21. Mikä mielestänne on Rantasalmen alueen tärkein vetovoimatekijä matkailijoita ajatellen? Numeroikaa kolme tärkeintä vaihtoehtoa tärkeysjärjestyksessä 1.(tärkein), 2. ja 3.

Rauha ja hiljaisuus	
Luonto	
Järviluontokeskus	
Paikallinen kulttuuri	
Linnasaaren kansallispuisto	
Retkeily-, patikointi- ja maastohiihtomahdollisuudet	
Lomamökit	
Erikoiset kalliot ja maamuodostumat	
Melontamahdollisuudet	
Hotelli Ruusuhovi	
Porosalmen geologinen luontopolku	
Haukivesi	
Saimaannorppa	
Hyvä sijainti Suomessa	
Laadukas ja osaava palvelu	
Muu vaihtoehto, mikä?	

22. Kuinka usein yrityksenne käyttää Internetiä yrityksen asioiden hoitamiseen?

↑Päivittäin

↑Kuukausittain

↑Viikoittain

↑Harvemmin tai ei lainkaan

23. Arvioikaa kuinka paljon yrityksenne luottaa seuraaviin Rantasalmen alueella toimiviin ja sen kehittämiseen muutoin vaikuttaviin tahoihin kestävän luontomatkailun kehittämisessä.

Arvosteluasteikkona on kouluarvosana, jossa heikoin luottamustaso 4 (= alarvoinen) ja vahvin luottamustaso 10 (= erittäin kiitettävä).

Metsähallitus	
Hotelli Ruusuhovi	
Tmi Trillivikla	
Hotelli Rinssi-Eversti	
Kuus-Hukkalan lomamökit	
Rantasalmen ympäristökasvatusinstituutti	
Muut Rantasalmen alueella toimivat yritykset, mikä/mitkä? _____ _____	_____ _____
Muut Rantasalmen alueella toimivat yhdistykset, mikä / mitkä? _____ _____	_____ _____
Rantasalmen kunta	
Savonlinnan kaupunki	
Etelä-Savon ELY-keskus (ent. ympäristökeskus)	
Ympäristöministeriö	
Etelä-Savon TE-Keskus	
Etelä-Savon maakuntaliitto	
Etelä-Savon osuuskauppa	
Etelä-Savon Luonnonsuojelupiiri	

24. Kiitämme ajastanne. Pyydämme Teitä lisäksi kirjoittamaan yrityksenne edustajan yhteystiedot (katuosoite, sähköpostiosoite, GSM), joita voimme käyttää hankkeen jatkovaiheissa. Sana on vapaa myös kommenteille ja toiveille hankkeen jatkoa ajatellen (tarvittaessa voitte jatkaa lomakkeen kääntöpuolelle).

KIITOS VASTAUKSISTANNE!

16.2.2010

LEIRIKOULUPALVELUJEN KEHITTÄMISKYSELY**Arvoisa Kolin alueella toimivan yrityksen edustaja**

Kolin alueella parhaillaan toimiva EU:n osittain rahoittama NEED –hanke pyrkii kehittämään geologiseen ohjelmaan perustuvia leirikoulupalveluja. Kehityskohteina ovat Luontokeskus Ukon sekä Suomen Kivikeskuksen oppimisympäristö ja opetussisällöt.

Hankkeen vaikuttavuuden seurantaan sisältyy näiden kohteiden yhteistoimintaverkostoon kuuluvien yritysten kuuleminen. Tällä pyrimme selvittämään Kolin alueen toimijoiden verkostoitumista, yritysten omia tavoitteita ja toimintavalmiuksia sekä hanketoiminnan vaikutusta yritysten oman toiminnan kehittämiseen. Pyydämme yrityksen omistajaa tai sen toimivaltaista edustajaa vastaamaan yrityksen puolesta seuraaviin kysymyksiin.

Vastauksianne käytetään tilastoaineistona. Yksittäisen yrityksen tietoja ei julkaista missään yhteydessä. Yritys voi jättää vastaamatta joihinkin kysymyksiin harkintansa mukaan. Kyselyyn annetut vastaukset ovat tärkeä pohja Kolin kansallispuiston, Kivikeskuksen ja yrityksenne yhteydenpidolle leirikoulupalveluja kehitettäessä.

Pyydämme palauttamaan kyselylomakkeen 10 päivän sisällä (26.2.2010 mennessä) oheisessa kirjekuoressa, jonka postimaksu on valmiiksi maksettu, tai osoitteella:

Maria Nuutinen, NEED-hanke / Metsähallitus

Ylä-Kolintie 39, 83960 Koli

Lisätietoja kyselyyn ja leirikoulu- ja oppimiskäyntipalvelujen kehittämishankkeeseen liittyen antaa Maria Nuutinen.



Projektisuunnittelija Maria Nuutinen

puh. 050 596 6924

sähköposti: maria.nuutinen@gmail.com

Tämä kirje (1 s.) jää vastaanottajan haltuun.

16.2.2010

LEIRIKOULUPALVELUJEN KEHITTÄMISKYSELY

PVM _____

NRO _____

1. Yrityksenne nimi

2. Yrityksenne perustamisvuosi _____**3. Mikä on yrityksenne toimiala? (esim. majoituspalvelut)**_____

_____**4. Kuinka monta asiakasta yrityksellänne oli vuonna 2009?**Kuluttaja-asiakkaita arviolta _____ henkilöä
Toisia yrityksiä, joille yrityksenne toimitti tavaroita tai palveluja _____ kpl**5. Kuinka monta omistajaosakasta tai jäsentä yrityksellänne oli vuonna 2009?** _____**6. Mikä oli yrityksenne vuoden 2009 liikevaihto?** Arvio riittää.
_____ €**7. Oliko yrityksellänne palkattuja työntekijöitä vuonna 2009?** Rasti sopivaan ruutuun ja kirjoittakaa tarvittaessa vastauksenne sille varattuun tilaan.

↑ Kyllä, _____ henkilöä ↑ Ei

Palkattujen henkilöiden tekemä työaika oli _____ työkuukautta vuonna 2009

8. Missä yrityksenne toimii ? Rasti kaikkiin tarpeellisiin vaihtoehtoihin.

- | | | |
|-----------------------------------|------------------------------|-------------------------|
| ↑ Kolin kansallispuiston alueella | ↑ Kolin kylällä | ↑ Loma-Kolin alueella |
| ↑ Muualla Kolin alueella | ↑ Nunnanlahdessa | ↑ Juuan kunnan alueella |
| ↑ Juuan kirkonkylällä | ↑ Muualla Pohjois-Karjalassa | ↑ Muualla Suomessa |
| ↑ Ulkomailla | | |

9. Minkä yhteisöjen kanssa yrityksenne tekee yhteistyötä? Rasti ruutuun riittää!

	Tilauksia/sopimuksia	Talkootoimintaa	Neuvotteluja ym. tietojen vaihtoa
Metsähallitus			
Ukko-Kolin Ystävät ry			
Sataman Alamaja/Kolin Pursiseura ry			
Kolin Ryyänen / Tmi Eija Hyvönen			
Sokos Hotel Koli/Hotelli Koli Oy			
Retkitupa/ Koli Activ Oy			
Suomen Kivikeskus/Stone Pole Oy			
Muut Koliilla toimivat yrietykset , mikä / mitkä? _____ _____ _____ _____			
Muut Koliilla toimivat yhdistykset , mikä / mitkä? _____ _____ _____ _____			

10. Millä tavoin yrityksenne pitää yhteyttä yhteistyökumppaneihinsa?

↑ Puhelimitse ↑ Kokouksissa ↑ Kirjeitse ↑ Sähköpostilla ↑ Tapaamisilla

↑ Muulla tavoin, miten? _____

11. Kuinka usein yrityksenne on yhteydessä yhteistyökumppaneihinsa?

↑ Päivittäin ↑ Viikoittain ↑ Kuukausittain ↑ Vuosittain

↑ Muu vaihtoehto, mikä? _____

12. Onko yrityksellänne kiinteää toimipaikkaa (toimistoa tms.)?

↑ Kyllä, millä paikkakunnalla? _____

↑ Ei

13. Onko yrityksellänne alihankintasopimuksia Kolin alueella toimivien yritysten kanssa?

↑ Ei

↑ Kyllä, minkä yrityksen tai yhdistyksen?

18. Pidätkö tarpeellisena kehittää yrityksenne toimintaa ympäristöystävällisempään suuntaan seuraavilla alueilla?

- Energiansäästö Maisemanhoito Vesihuolto
 Liikenne Jätehuolto (esim. lajittelu) Opastus ja tiedotus
 Asiakaspalvelu Kotimaisten raaka-aineiden käyttö
 Joku muu, mikä? _____
 _____ Ei tarvetta kehittää yrityksen toimintaa ympäristön laadun suhteen

19. Haluaisitteko tulevaisuudessa lisää tietoa:

a) Kolin alueen geologisista ominaisuuksista, jotta voisitte paremmin palvella asiakkaitanne?

- Kyllä Ehkä olisi hyödyllistä Ei ole tarpeen

b) Nunnanlahden vuolukivialueen geologisista ominaisuuksista, jotta voisitte paremmin palvella asiakkaitanne?

- Kyllä Ehkä olisi hyödyllistä Ei ole tarpeen

c) Onko jotain muita lisätiedon tai –koulutuksen tarpeita? Mitä?

20. Kuinka tärkeää yleensä on seuraavien tahojen yhteistyö Kolin alueella?

Rasti ruutuun yrityksenne näkemyksen mukaan.

	Hyvin tärkeää	Melko tärkeää	Vaikea sanoa	Melko merkityksetöntä	Täysin merkityksetöntä
Yritysten keskinäinen					
Metsähallituksen ja kansallispuiston sekä yritysten					
Yritysten ja yhdistysten					
Metsähallituksen ja kansallispuiston sekä yhdistysten					

- 21. Mikä mielestänne on Kolin alueen tärkein vetovoimatekijä matkailijoita ajatellen?** Numeroikaa kolme tärkeintä vaihtoehtoa tärkeysjärjestyksessä 1. (tärkein), 2. ja 3.

Rauha ja hiljaisuus	
Luonto	
Kansallismaisema	
Paikallinen kulttuuri	
Kolin kansallispuisto	
Retkeily-, patikointi- ja maastohiihtomahdollisuudet	
Lomamökit	
Erikoiset kalliot ja maamuodostumat	
Laskettelumahdollisuudet	
Hotelli Koli	
Suomen Kivikeskuksen näyttelyt	
Kivikyläkokonaisuus Juuan Nunnanlahdessa	
Hyvä sijainti Suomessa	
Monipuoliset tapahtumat	
Laadukas ja osaava palvelu	
Muu vaihtoehto, mikä?	

- 21. Kuinka usein yrityksenne käyttää Internetiä yrityksen asioiden hoitamiseen?**

↑Päivittäin ↑Kuukausittain ↑Viikoittain ↑Harvemmin tai ei lainkaan

22. Arvioikaa kuinka paljon yrityksenne luottaa seuraaviin Kolin alueella toimiviin ja sen kehittämiseen muutoin vaikuttaviin tahoihin kestävän luontomatkailun kehittämisessä.

Arvosteluasteikkona on kouluarvosana, jossa heikoin luottamustaso 4 (= alarvoinen) ja vahvin luottamustaso 10 (= erittäin kiitettävä).

Metsähallitus	
Suomen Kivikeskus / Stone Pole Oy	
Ukko-Kolin ystävät ry	
Sokos Hotel Koli / Hotel Koli Oy	
Sataman Alamaja / Kolin Pursiseura ry	
Kolin Ryyinänen / Tmi Eija Hyvönen	
Retkitupa / Koli Activ Oy	
Kolin Matkailuyhdistys ry	
Kolin kotiseutuyhdistys ry	
Kolin kulttuuriseura ry	
Muut Kolin alueella toimivat yritykset, mikä / mitkä? _____	_____
_____	_____
Muut Kolin alueella toimivat yhdistykset, mikä / mitkä? _____	_____
_____	_____
Juuan kunta	
Lieksan kaupunki	
Pohjois-Karjalan ELY-keskus (ent. ympäristökeskus)	
Ympäristöministeriö	
Pohjois-Karjalan TE-Keskus	
Pohjois-Karjalan maakuntaliitto	
Pohjois-Karjalan osuuskauppa	
Pohjois-Karjalan Luonnonsuojelupiiri	

23. Kiitämme ajastanne. Pyydämme Teitä lisäksi kirjoittamaan yrityksenne edustajan yhteystiedot (katuosoite, sähköpostiosoite, GSM), joita voimme käyttää hankkeen jatkovaiheissa. Sana on vapaa myös kommenteille ja toiveille hankkeen jatkoa ajatellen (tarvittaessa voitte jatkaa lomakkeen alareunaan).

KIITOS VASTAUKSISTANNE!

LEIRIKOULUPALVELUJEN KEHITTÄMISKYSELY

Arvoisa Leivonmäen alueella toimivan yrityksen edustaja

Leivonmäen kansallispuiston alueella parhaillaan toimiva EU:n osittain rahoittama NEED –hanke pyrkii kehittämään geologiseen ohjelmaan perustuvia leirikoulupalveluja. Hankkeessa toteutetaan mm. opetukseen suunnattu geologinen luontopolku Leivonmäen kansallispuiston eteläosaan.

Hankkeen vaikuttavuuden seurantaan sisältyy sen toiminta-alueen yhteistoimintaverkostoon kuuluvien yritysten kuuleminen. Tällä pyrimme selvittämään Leivonmäen alueen toimijoiden verkostoitumista, yritysten omia tavoitteita ja toimintavalmiuksia sekä hanketoiminnan vaikutusta yritysten oman toiminnan kehittämiseen. Pyydämme yrityksen omistajaa tai sen toimivaltaista edustajaa vastaamaan yrityksen puolesta seuraaviin kysymyksiin.

Vastauksianne käytetään tilastoaineistona. Yksittäisen yrityksen vastauksia ei julkaista missään yhteydessä. Yritys voi jättää vastaamatta joihinkin kysymyksiin harkintansa mukaan. Kyselyyn annetut vastaukset ovat tärkeä pohja kansallispuiston ja yrityksenne yhteydenpidolle leirikoulupalveluja kehitettäessä.

Pyydämme palauttamaan kyselylomakkeen 2 viikon sisällä (eli .2.2010 mennessä) oheisessa kirjekuoressa, jonka postimaksu on valmiiksi maksettu, tai osoitteella:

Metsähallitus

Ylä-Kolintie 39, 83960 Koli

Lisätietoja kyselyyn ja leirikoulupalvelujen kehittämishankkeeseen liittyen antaa Maria Nuutinen.



Projektisuunnittelija: Maria Nuutinen

puh. 0505966924

sähköposti: maria.nuutinen@gmail.com

Tämä kirje jää vastaanottajan haltuun.



Innovatively investing
in Europe's Northern
Periphery for a sustainable
and prosperous future



European Union
European Regional Development Fund

INTERREGIOV NEED-hanke



LEIRIKOULUPALVELUJEN KEHITTÄMISKYSELY

PVM _____

NRO _____

1. Yrityksenne nimi

2. Yrityksenne perustamisvuosi _____

3. Mikä on yrityksenne toimiala? (esim. majoituspalvelut)

4. Kuinka monta asiakasta yrityksellänne oli vuonna 2009?

Kuluttaja-asiakkaita arviolta _____ henkilöä
Toisia yrityksiä, joille yrityksenne toimitti tavaroita tai palveluja _____ kpl

5. Kuinka monta omistajaosakasta tai jäsentä yrityksellänne oli vuonna 2009? _____

6. Mikä oli yrityksenne vuoden 2009 liikevaihto? Arvio riittää. _____ €

7. Oliko yrityksellänne palkattuja työntekijöitä vuonna 2009? Rasti sopivaan ruutuun ja kirjoittakaa tarvittaessa vastauksenne sille varattuun tilaan.

↑ Kyllä, _____ henkilöä ↑ Ei

Palkattujen henkilöiden tekemä työaika oli _____ työkuukautta vuonna 2009

8. Missä yrityksenne toimii? Rasti kaikkiin tarpeellisiin vaihtoehtoihin.

↑ Leivonmäen kansallispuiston alueella ↑ Jyväskylässä ↑ Muualla Suomessa
↑ Muualla Joutsan alueella ↑ Muualla Keski-Suomessa ↑ Ulkomailla

9. Minkä yhteisöjen kanssa yrityksenne tekee yhteistyötä? Rasti ruutuun riittää!

	Tilauksia tai sopimuksia	Talkootoimintaa	Neuvotteluja ym. tietojen vaihtoa
Metsähallitus			
Leivonmäen kansallispuiston ystävät ry			
Selänpohjan matkailukeskus			
Kivipuron majatalo			
Muut Leivonmäellä toimivat yri-tykset , mikä/mitkä? _____ _____			
Muut Leivonmäellä toimivat yh-distykset , mikä/mitkä? _____ _____			

10. Millä tavoin yrityksenne pitää yhteyttä yhteistyökumppaneihinsa?

↑ Puhelimitse ↑ Kokouksissa ↑ Kirjeitse ↑ Sähköpostilla ↑ Tapaamisilla
↑ Muulla tavoin, miten? _____

11. Kuinka usein yrityksenne on yhteydessä yhteistyökumppaneihinsa?

↑ Päivittäin ↑ Viikoittain ↑ Kuukausittain ↑ Vuosittain
↑ Muu vaihtoehto, mikä? _____

12. Onko yrityksellänne kiinteää toimipaikkaa (toimistoa tms.)?

↑ Kyllä, millä paikkakunnalla? _____ ↑ Ei

13. Onko yrityksellänne alihankintasopimuksia Leivonmäen alueella toimivien yritysten kanssa?

↑ Ei ↑ Kyllä, minkä yrityksen tai yhdistyksen?

14. Arvioikaa yrityksenne osaamista seuraavissa asioissa.

	Erittäin hyvä	Melko hyvä	Vaikea sanoa	Melko huono	Erittäin huono
Tietämys Leivonmäen kansallispuiston luonnosta	↑	↑	↑	↑	↑
Tietämys Leivonmäen alueen kulttuurista	↑	↑	↑	↑	↑
Yhteistoiminta muiden yritysten kanssa	↑	↑	↑	↑	↑
ATK-taidot	↑	↑	↑	↑	↑
Kielitaito	↑	↑	↑	↑	↑

15. Liittyykö yrityksenne toiminta-ajatukseen seuraavien asioiden edistämiseen?

↑ Luonnonharrastus

↑ Ympäristökasvatus

↑ Ympäristön suojelu

↑ Perinnetietous

↑ Kansanterveys

↑ Matkailu

↑ Jokumuu, mikä?

16. a) Onko yrityksenne osallistunut leirikoulujen tai luontokoulujen palvelujen tuottamiseen?

↑ Kyllä ↑ Ei

b) Olisiko yrityksenne kiinnostunut tuottamaan näitä palveluja tulevaisuudessa?

↑ Kyllä ↑ Ei

17. Voisiko luontopolku mielestänne edistää

	Kyllä	Vaikea sanoa	Ei
Yrityksenne omaa liiketoimintaa?	↑	↑	↑
Yrityksenne tarkoitusperiä yleensä?	↑	↑	↑
Kansallispuiston lähialueen kehitystä?	↑	↑	↑
Kansallispuiston lähialueen asukkaiden työllisyyttä?	↑	↑	↑
Puistossa vierailevien matkailijoiden määrää?	↑	↑	↑
Puistossa vierailevien matkailijoiden viihtyvyyttä?	↑	↑	↑
Leivonmäen asukkaiden viihtyvyyttä?	↑	↑	↑
Leivonmäen matkailupalvelujen kysyntää?	↑	↑	↑
Mahdollisuutta matkailupalvelujen hinnankorotuksiin?	↑	↑	↑

18. Pidätkö tarpeellisena kehittää yrityksenne toimintaa ympäristöystävällisempään suuntaan seuraavilla alueilla?

- ↑Energiansäästö ↑Maisemanhoito ↑Vesihuolto
 ↑Liikenne ↑Jätehuolto (esim. lajittelu) ↑Opastus ja tiedotus
 ↑Asiakaspalvelu ↑Kotimaisten raaka-aineiden käyttö
 ↑Joku muu, mikä? _____
 ↑Ei tarvetta kehittää yrityksen toimintaa ympäristön laadun suhteen

19. a) Haluaisitteko tulevaisuudessa lisää tietoa Leivonmäen alueen geologisista ominaisuuksista, jotta voisitte paremmin palvella asiakkaitanne?

- ↑Kyllä ↑Ehkä olisi hyödyllistä ↑Ei ole tarpeen

19. b) Onko jotain muita lisätiedon tai – koulutuksen tarvetta? Mitä?

20. Kuinka tärkeää yleensä on seuraavien tahojen yhteistyö Leivonmäen alueella?

Rasti ruutuun yrityksenne näkemyksen mukaan.

	Hyvin tärkeää	Melko tärkeää	Vaikea sanoa	Melko merkityksetöntä	Täysin merkityksetöntä
Yritysten keskinäinen					
Metsähallituksen ja yritysten					
Yritysten ja yhdistysten					
Metsähallituksen ja yhdistysten					

- 21. Mikä mielestänne on Leivonmäen alueen tärkein vetovoimatekijä matkailijoita ajatellen?** Numeroikaa kolme (3) tärkeintä vaihtoehtoa tärkeysjärjestyksessä 1. (tärkein), 2. ja 3.

Rauha ja hiljaisuus	
Luonto	
Paikallinen kulttuuri	
Kansallispuisto	
Retkeilymahdollisuudet	
Lomamökit	
Haapasuo	
Rutajärvi ja -joki	
Joutsniemi	
Hyvä sijainti Suomessa	
Laadukas ja osaava palvelu	
Muu vaihtoehto, mikä?	

- 22. Kuinka usein yrityksenne käyttää Internetiä yrityksen asioiden hoitamiseen?**

↑ Päivittäin

↑ Kuukausittain ↑ Viikoittain

↑ Harvemmin tai ei lainkaan

23. Arvioikaa kuinka paljon yrityksenne luottaa seuraaviin Leivonmäen alueella toimiviin ja sen kehittämiseen muutoin vaikuttaviin tahoihin kestäväen luontomatkailun kehittämisessä.

Arvosteluasteikkona on kouluarvosana, jossa heikoin luottamustaso 4 (= alarvoinen) ja vahvin luottamustaso 10 (= erittäin kiitettävä).

Metsähallitus	
Leivonmäen kansallispuiston ystävät ry	
Selänpohjan matkailukeskus	
Kivipuron majatalo	
Muut Leivonmäen alueella toimivat yritykset, mikä/mitkä? _____	_____
_____	_____
Muut Leivonmäen alueella toimivat yhdistykset, mikä tai mitkä? _____	_____
_____	_____
Joutsan kunta	
Jyväskylän kaupunki	
Keski-Suomen ELY-keskus (ent. ymp.keskus)	
Ympäristöministeriö	
TE-Keskus	
Keski-Suomen maakuntaliitto	
Luonnonsuojelujärjestöt	

24. Kiitämme ajastanne. Pyydämme Teitä lisäksi kirjoittamaan yrityksenne edustajan yhteystiedot (katuosoite, sähköpostiosoite, GSM), joita voimme käyttää hankkeen jatkovaiheissa tulosten tiedottamiseen ja mahdollisiin tarkennuksiin. Sana on vapaa myös kommenteille ja toiveille hankkeen jatkoa ajatellen (tarvittaessa voitte jatkaa lomakkeen kääntöpuolelle).

KIITOS VASTAUKSISTANNE!

Voitte lähettää lomakkeen kahden viikon sisällä oheisessa vastauskuoressa maksutta.